

Согласовано  
Педагогическим советом  
МАДОУ д/с 393 Росток  
«09» апреля 2026г

Утверждаю

Заведующий МАДОУ д/с 393 Росток

Н. А. Кудюкова

Приказ № 1 от 10.04.2026г



Отчет по результатам самообследования  
Муниципального автономного дошкольного образовательного учреждения  
города Новосибирска  
«Детский сад № 393 «Росток»  
по итогам 2025 года

2.	<b>Структура управления</b> _____	4-6
3.	<b>Аналитическая часть:</b> _____	6
3.1.	Оценка образовательной деятельности _____	6-8
3.2.	Оценка условий осуществления образовательной деятельности <ul style="list-style-type: none"> <li>■ материально-техническое и информационное обеспечение ДООУ,</li> <li>■ наличие возможности оказания психолого-педагогической и социальной помощи,</li> <li>■ наличие условий для организации обучения и воспитания воспитанников с ОВЗ и инвалидов,</li> <li>■ учебно-методическое и библиотечно-информационное обеспечение.</li> </ul>	8-12
3.3.	Оценка медицинской деятельности и физкультурно-оздоровительной работы в ДООУ _____	12-15
3.4.	Оценка организации питания и обеспечения безопасности _____	15-17
3.5.	Оценка социальной активности, взаимодействия с социальными партнерами ДООУ _____	17-18
3.6.	Оценка взаимодействия с родителями воспитанников _____	18-20
3.7.	Оценка содержания и реализации образовательных программ по итогам 2025 года _____	20-35
3.8.	Оценка кадрового обеспечения и системы ПК _____	35-37
3.9.	Оценка финансово-хозяйственной деятельности _____	37
3.10.	Оценка функционирования внутренней системы оценки качества образования _____	37-39
4.	<b>Показатели деятельности ДОО, подлежащего самообследованию (таблица)</b> _____	39-41

**Отчет по результатам самообследования  
Муниципального автономного дошкольного образовательного учреждения  
города Новосибирска  
«Детский сад № 393 «Росток» по итогам 2025года**

**1. Общие характеристики образовательного учреждения:**

Муниципальное автономное дошкольное образовательное учреждение города Новосибирска «Детский сад № 393 «Росток»»

Год ввода в эксплуатации. – 1969г. В 2020 году учреждение было полностью закрыто и реконструировано. Открытие нового здания детского сада состоялось 01.03.2022 года.

Заведующий – Кудюкова Наталья Анатольевна.

Учредителем ДОО является Департамент образования мэрии города Новосибирска

Режим работы образовательного учреждения: круглогодично, пятидневная неделя (суббота, воскресенье – выходной).

Прием детей в ДОО осуществляется на основании направления Департамента образования в ДОО, письменного заявления родителей (законных представителей), документов, удостоверяющих личность одного из родителей (законных представителей).

При приеме ребенка в ДОО в обязательном порядке заключается договор об образовании по образовательным программам дошкольного образования с родителями (законными представителями) в двух экземплярах.

Отчисление ребенка из ДОО осуществляется при расторжении договора в случаях, предусмотренных действующим законодательством.

**Полное наименование учреждения:** Муниципальное автономное дошкольное образовательное учреждение города Новосибирска «Детский сад № 393 «Росток»

**Сокращенное наименование:** МАДОУ № 393 «Росток».

**Место нахождения Детского сада:**

**Юридический адрес:** 630102, город Новосибирск, ул. 9-го Ноября, 49

**Фактический адрес:** 630102 город Новосибирск, ул. 9-го Ноября, 49

**Наличие сайта учреждения:** сайт: [ds-393.nios.ru](http://ds-393.nios.ru) , <https://ds393nsk.edusite.ru>

**Контактная информация:** Телефонный код города: 8(393) телефон 2660009, 2660024

**E-mail:** [ds\\_393@edu54.ru](mailto:ds_393@edu54.ru)

Детский сад является некоммерческой организацией, созданной для выполнения работ, оказания услуг в целях обеспечения реализации предусмотренных законодательством Российской Федерации полномочий органов местного самоуправления в сфере образования.

Детский сад по своей организационно-правовой форме относится к автономным учреждениям, по типу является дошкольной образовательной организацией.

Цель деятельности Детского сада – осуществление образовательной деятельности по реализации образовательных программ дошкольного образования.

Предметом деятельности Детского сада является формирование общей культуры, развитие физических, интеллектуальных, нравственных, эстетических и личностных качеств, формирование предпосылок учебной деятельности, сохранение и укрепление здоровья воспитанников.

#### **Правоустанавливающие документы:**

- Устав ДОО
- Лицензия: Министерство образования Новосибирской области, регистрационный номер 12359; дата предоставления лицензии 17.01.2022г.;
- Свидетельство о постановке на учет в налоговом органе.
- Свидетельство о государственной регистрации права оперативного управления муниципальным имуществом.
- Свидетельство о государственной регистрации права постоянного (бессрочного) пользования земельным участком.
- Санитарно-эпидемиологическое заключение для осуществления образовательной деятельности.
- Заключение о соответствии объекта защиты требованиям пожарной безопасности.

#### **Режим работы детского сада**

Детский сад работает по пятидневной рабочей неделе с 12-часовым пребыванием ребенка. Режим работы групп в Детском саду с 7.00. до 19.00 с понедельника по пятницу включительно, за исключением выходных (суббота, воскресенье) и нерабочих праздничных дней. Допускается посещение детьми Детского сада по индивидуальному графику на основании письменного заявления родителей (законных представителей) с

учетом рекомендаций врача. Порядок посещения ребенком Детского сада по индивидуальному графику определяется в договоре между Детским садом и родителями (законными представителями) каждого ребенка.

Детский сад посещали на начало года 439 воспитанников в возрасте от 2-7 лет.

#### **Структура и количество групп**

Общее количество групп – 12. За отчетный период функционировали группы

1 младшая (2-3 лет) – 2 группы

2 младшая (3-4г) – 2 группы;

Средняя (4-5 лет) – 3 группы;

Старшая (5-6 лет) – 2 группы;

Подготовительная (6-7 лет) – 3 группы.

10 групп являются комбинированными. В комбинированных группах воспитываются дети с речевыми нарушениями, а также есть дети с ЗПР.

Дети со статусом ОВЗ обучаются по адаптированной образовательной программе для детей с ТНР, адаптированной образовательной программе для детей с ЗПР. Дети нормы обучаются по образовательной программе ДОО, разработанной в соответствие с ФГОС ДО и ФОП ДО. Дети с нарушением речи получают образовательные услуги по программе Н.А. Нищевой «Коррекционные занятия с детьми с ОНР».

Группы функционируют в соответствии с возрастом детей, учетом их функциональных возможностей и состояния здоровья.

## **2. Структура управления**

Управление ДОО осуществляется на основе сочетания принципов единоначалия и коллегиальности.

Структура управления:

Управление Детским садом осуществляет заведующий Детским садом в соответствии с действующим законодательством Российской Федерации, подзаконными нормативными актами Российской Федерации, законодательными актами, муниципальными правовыми актами, настоящим Уставом МАДОУ и принимаемыми в соответствии с ними локальными актами, решениями Учредителя и принимаемыми в соответствии с ними локальными актами, договором между МАДОУ № 393 «Росток» и родителями (законными представителями). Единоличным исполнительным органом является руководитель-заведующий.

Формами коллегиального управления Детским садом являются: общее собрание трудового коллектива, педагогический совет, наблюдательный совет, Совет ДОО.

Органы управления, действующие в детском саду

Наименование органа	Функции
Заведующий	Контролирует работу и обеспечивает эффективное взаимодействие структурных подразделений организации, утверждает штатное расписание, отчетные документы организации. Осуществляет общее руководство Детским садом.
Общее собрание трудового коллектива	Реализует право работников участвовать в управлении образовательной организацией, в том числе: <ul style="list-style-type: none"><li>■ участвовать в разработке и принятии коллективного договора, принимать локальные акты, которые регламентируют деятельность образовательной организации и связаны с правами и обязанностями работников;</li><li>■ разрешать конфликтные ситуации между работниками и администрацией;</li><li>■ вносить предложения по корректировке плана мероприятий организации, совершенствованию её работы и развитию материальной базы.</li></ul>

Педагогический совет	<ul style="list-style-type: none"> <li>▣ обсуждает и утверждает планы работы образовательного учреждения;</li> <li>▣ заслушивает информацию и отчеты педагогических работников, сообщения о результатах контроля и другие вопросы образовательной деятельности Учреждения;</li> <li>▣ принимает решения о проведении учебных занятий с детьми (в том числе платных) по дополнительным образовательным программам;</li> <li>▣ принимает решения об изменении образовательной программы (отдельных разделов, тем), об изменении сроков освоения образовательной программы, об изучении дополнительных разделов из других образовательных программ;</li> <li>▣ анализирует деятельность всех участников педагогического процесса и педагогического коллектива в целом.</li> </ul>
Наблюдательный совет	<p>Наблюдательный совет рассматривает предложения:</p> <ul style="list-style-type: none"> <li>▣ о внесении изменений в устав ДОУ,</li> <li>▣ о внесении предложений по реорганизации учреждения или его ликвидации,</li> <li>▣ о внесении изменений в проект ФХД учреждения,</li> <li>▣ рассматривает проекты отчетов ДОУ.</li> </ul>
Совет ДОО	<ul style="list-style-type: none"> <li>▣ принимает Программу Развития,</li> <li>▣ принимает программы сохранения и развития здоровья воспитанников,</li> <li>▣ принимает программы воспитательной работы учреждения,</li> <li>▣ согласовывает локальные акты учреждения,</li> <li>▣ согласовывает порядок работы учреждения,</li> <li>▣ обеспечивает общественное участие в развитии системы управления качеством образования ДОО.</li> </ul>

**Вывод:** Структура и система управления соответствуют специфике деятельности Детского сада. Система управления в ДОУ обеспечивает оптимальное сочетание традиционных и современных инновационных тенденций, что позволяет эффективно организовать образовательное пространство ДОУ.

По итогам 2025 года система управления ДОУ оценивается как эффективная, позволяющая учесть мнение работников и всех участников образовательных отношений. В следующем году изменение системы управления не планируется

### 3. Аналитическая часть

#### 3.1 Оценка образовательной деятельности

Образовательная деятельность в Детском саду организована в соответствии с Федеральным законом от 29.12.2012 № 273 -ФЗ «Об Образования в Российской Федерации, ФГОС дошкольного образования.

Образовательная деятельность ведется на основании утвержденной образовательной программы ДОУ, которая разработана в соответствии с ФГОС ДО и ФОП ДО, санитарно-эпидемиологическими правилами и нормативами.

Кроме этого в учреждении осуществляется реализация адаптированных программ для детей с ОВЗ, парциальных программ, технологий, авторских парциальных программ, созданных участниками образовательных отношений самостоятельно и методических пособий, обеспечивающих реализацию содержания Программы:

- Адаптированная программа для детей с ТНР.

- Адаптированная программа для детей с ЗПР.
  - Программа «Воспитание и обучение детей дошкольного возраста с фонетико-фонематическим недоразвитием» (Т.Б.Филичева, Г.В.Чиркина).
  - Н. В. Нищева «Комплексные занятия с детьми ОНР».
- Вариативность образовательного процесса:
- О. Л. Князева, Р. Б. Стеркина «Безопасность» учебно-методическое пособие.
  - Программа «Театр и дети».
  - Программа «Игралочка» по формированию математических представлений.
  - Программа «Грамматей-ка» - речевое развитие дошкольников.

Также активно используются здоровьесберегающие технологии в условиях ДОО с учетом региональных условий.

Организация образовательного процесса в ДОО осуществляется в соответствии с основными направлениями развития ребенка: социально-коммуникативное, познавательное, речевое, художественно-эстетическое, физическое. При решении воспитательно - образовательных задач интегрируется содержание образовательных областей, что способствует развитию в единстве всех сфер личности ребенка; интегрируются разные виды деятельности, объединяясь в один интересный ребенку процесс.

Используются такие виды деятельности: микро и макропроекты, экспериментирование, моделирование, стимулирующие инициативу, активность и самостоятельность ребенка.

Проектирование педагогического процесса осуществляется на основе эффективных технологий, методов и форм работы с детьми, соответствующих их возрастным и индивидуальным особенностям и на основе комплексно – тематического принципа планирования, с соблюдением баланса между обучением и свободной игрой детей, между деятельностью, инициированной взрослыми и инициированной самими детьми. Единая тема отражается в планируемых развивающих ситуациях (проблемных, игровых, познавательных) и интересных событиях (сюрпризы, волшебные превращения, инсценировки).

Освоение разностороннего содержания осуществляется во взаимосвязи с содержанием всех образовательных областей, в различных видах деятельности по каждому направлению развития личности ребенка (эмоциональное развитие, социальное развитие, познавательное развитие, речевое развитие, развитие коммуникативных способностей и активности, формирование основ безопасного поведения, театральное-словесное творчество, изобразительное творчество, эстетическое воспитание, музыкальное творчество, конструирование и моделирование, формированию здорового образа жизни, двигательная активность, подвижные игры, физкультура и спорт), например, при формировании представлений о безопасности рассматривается безопасное поведение на улице, во время проведения экспериментов, безопасное пользование инструментарием во время творческих занятий. Системное развитие по всем направлениям личности ребенка идет с учетом потребностей и возможностей, интересов и инициативы воспитанников ДОО.

Содержание образования реализуется через совместную деятельность ребенка с взрослым (в том числе, в ходе режимных моментов, включая индивидуальную работу с детьми и непосредственно образовательную деятельность) и самостоятельную деятельность детей. Исключительное значение придается игре как основной форме работы с детьми дошкольного возраста и ведущему виду детской деятельности. Педагогами используются ИКТ в работе с детьми, которые направлены на осуществление личностно – ориентированного обучения с учетом индивидуальных особенностей ребенка.

Свободная разнообразная деятельность, в условиях, информационно-насыщенной развивающей среды, является источником формирования базовых (познавательных, интеллектуальных, коммуникативных, творческих) компетентностей, проявления таких личностных характеристик, как любознательность, активность, самостоятельность, общительность.

Одним из приоритетных направлений деятельности учреждения является коррекционно-развивающее направление. Детский сад посещают дети с тяжелыми нарушениями речи, дети с ЗПР.

В дошкольном учреждении активно используются современные здоровьесберегающие, игровые технологии, проектный метод. В соответствие с программой «Развития», основным направлением деятельности педагогического коллектива стало внедрение в образовательный процесс технологии STEM – образования, что позволило вовлечь дошкольников в научно-техническое творчество, способствовать развитию интеллектуальных способностей в процессе познавательно-исследовательской деятельности, освоению ключевых компонентов, необходимых для успешной адаптации в социуме.

Учреждение продолжает сотрудничество с внешними организациями, такими как областной театр кукол, музей сказок «Тридевятое царство, библиотека им. Л.Н. Толстого, музей пожарной охран, Новосибирский Автогородок и др.

При выборе методик обучения предпочтение отдается развивающим методикам, способствующим формированию познавательной, социальной сферы развития, в основе которой доминирует игровая деятельность. В зависимости от программного содержания, все мероприятия проводятся фронтально, подгруппами, индивидуально.

С целью наиболее полной реализации общеобразовательных программ в ДОУ используются следующие педагогические технологии и методы:

- **Технология проектирования**, ориентированная не на интеграцию фактических знаний, а на их применение и приобретение новых. Активное применение проектирования в детском саду дает возможность ребенку дошкольнику осваивать новые способы человеческой деятельности в социокультурной среде, развивать его компетентность.

- **Технология развивающего обучения**, направленная на освоение не частных способов действия, умений и навыков, а принципов действия. Педагог выступает как партнер, функция которого заключается не в передаче знаний, а в организации собственной деятельности детей. Она построена на общении детей, совместном решении задач, педагогическом творчестве и компетентности.

Активно используются компьютерные технологии, мультимедийное оборудование для проведения презентаций с детьми, педагогами и родителями.

**Дошкольное учреждение работает в режиме активизации инновационных потенциалов педагогического коллектива.** Создана система эффективного методического сопровождения, которая способствует обновлению подходов к дошкольному образованию по следующим направлениям:

1. Реализация всех возможностей ДОУ по формированию здоровой, физически развитой, социально адаптированной личности ребёнка (финансовые, материальные, кадровые ресурсы).

2. Осуществление личностно, социально и ценностно-ориентированного обучения и воспитания, направленного на достижение оптимальных результатов по формированию у детей начальных компетентностей как основы их успешной социализации.

3. Совершенствование системы научно-методического сопровождения воспитательно-образовательного процесса, направленного на повышение профессионального мастерства, обогащение и развитие творческого потенциала педагогического коллектива ДОО.

5. Организация конструктивного партнерства с семьями воспитанников.

### **Воспитательная работа**

Воспитательная работа ведется на основании Рабочей программы воспитания, которая является компонентом содержательного раздела образовательной программы дошкольного образования.

Рабочая программа воспитания разработана в соответствии с Федеральной программой воспитания (п.29) раздела III «Содержательного раздела ФОП ДО, раскрывает задачи и направления воспитательной работы, предусматривает приобщение детей к традиционным ценностям российского общества – жизнь, достоинство, права и свободы человека, патриотизм, гражданственность, служение Отечеству и ответственность за его судьбу, высокие нравственные идеалы, крепкая семья, созидательный труд, приоритет духовного над материальным, гуманизм, милосердие, справедливость, коллективизм, взаимопомощь и взаимоуважение, историческая память и преемственность поколений, единство народов России.

Чтобы выбрать стратегию воспитательной работы, в 2025 году проводился анализ состава семей воспитанников (см. п.5. Оценка взаимодействия с семьями воспитанников).

Воспитательная работа строится с учетом индивидуальных особенностей детей, с использованием разнообразных форм и методов, в тесной взаимосвязи воспитателей, специалистов и родителей. Детям из неполных семей уделяется большее внимание в первые месяцы после зачисления в Детский сад.

#### **Дополнительное образование- кружковая работа**

В 2025 году в ДООУ была организована кружковая работа по направлениям:

- 2) социально-оздоровительное : «Суджок – терапия»
- 3) физкультурно-спортивное: «Фитбол»
- 4) конструктивно-техническое: «Лего-конструирование»

В дополнительном образовании задействовано более 36% воспитанников ДООУ.

**Вывод:** Дошкольное учреждение зарегистрировано и функционирует в соответствии с нормативными документами в сфере образования Российской Федерации. Образовательная деятельность организована в соответствии с основными направлениями социально-экономического развития Российской Федерации, государственной политикой в сфере образования и осуществляется в соответствии с ФГОС ДО.

#### **3.2 Оценка условий осуществления образовательного процесса**

Состояние материально-технической базы МАДОУ «Детский сад №393 «Росток» соответствует педагогическим требованиям, современному уровню образования и санитарным нормам. Образовательная деятельность ведется в типовом здании на праве оперативного управления. Здание трехэтажное кирпичное. Построено в 2021году, введено в эксплуатацию с 17.01.2022 года. Открыто с 01.03.2022г. Используется для образовательных целей. Общая площадь – 5281 кв.м., имеются подъездные пути, дорожки асфальтированы. Общая площадь помещений, в которых осуществляется образовательная деятельность, в расчете на одного воспитанника, 2217.98 кв. м Территория детского сада благоустроена На территории имеются спортивная площадка 94,50 кв.м.), участки для 12 групп (общая площадь 2251 кв.м.), хозяйственная зона. Существующие в МАДОУ помещения позволяют обеспечить продуктивную и результативную деятельность детей и работников учреждения: 12 групповых комнат, 12 спален, музыкальный зал, физкультурный зал, методический кабинет, медицинский блок (кабинет медсестры, процедурный кабинет), прачечная, пищеблок, кабинеты учителей логопедов – 2, кабинет изодейтельности и ручного труда, кабинет лего-конструирования, административные кабинеты, служебные помещения.

Материально-техническое оснащение обогащается в соответствии с п.2 Приказа Минпросвещения 1057 от 25.12.24г. Правил предоставления субсидий из федерального бюджета на оснащение образовательных организаций. Приобретены в этом году игрушки, оборудование для сюжетных игр, игровые материалы с учетом гендерной принадлежности, пособия, дидактические, настольные, развивающие игры.

Приобретено необходимое оборудование в физкультурный зал, музыкальный зал, кабинет изобразительности.

В группах созданы оптимальные условия для всестороннего развития детей дошкольного возраста в соответствии с требованиями ФГОС ДО и реализуемой Образовательной Программой. При оформлении групповых комнат мы исходим из требований безопасности для здоровья детей используемого материала, а также характера воспитательно-образовательной модели, которая лежит в основе планирования и оборудования группы.

Все групповое пространство доступно детям: игрушки, дидактический материал, игры. Для организации двигательной активности созданы физкультурные уголки, с необходимым набором оборудования.

Организация образовательной среды осуществлена педагогами рационально, логично и удобно для детей. Расположение мебели, игрового и другого оборудования отвечает требованиям техники безопасности, санитарно-гигиеническим нормам, физиологии детей, принципам функционального комфорта, позволяет детям свободно перемещаться.

Содержание предметно-развивающей среды в детском саду соответствует интересам мальчиков и девочек, периодически меняется, варьируется, постоянно обогащается с ориентацией на поддержание интереса детей, на обеспечение «зоны ближайшего развития», на неисчерпаемую информативность и индивидуальные возможности детей.

Во всех группах в наличии игры, игрушки, пособия, настольные и дидактические игры, оборудование и атрибуты для организации игровой, продуктивной, двигательной, познавательной, речевой деятельности. В группах имеется пространство для сюжетно-ролевых игр центры экспериментальной и исследовательской деятельности, центры сенсорного развития в младших группах и др. Организованы игровые зоны «Паровозик», «Кораблик», «Больница», «Парикмахерская», «Кухня»; имеются центры экспериментальной и исследовательской деятельности, центры сенсорного развития в младших группах и др. В интерьере групп есть легко трансформируемые элементы, сохраняющие при этом общую смысловую целостность.

В приемных оборудованы шкафы для одежды, есть отдельные помещения для выносных игрушек и для сушки одежды. Каждая приемная оборудована информационными стендами для родителей.

В целях художественно-эстетического развития в ДОУ оборудовано специальное помещение изостудии, которое оснащено современными столами – мольбертами для рисования, стендами для демонстрации детских работ, изобразительными материалами в достаточном количестве. В студии собран демонстрационный материал и методическая литература.

В ДОУ созданы условия для развития у детей музыкальных способностей. Музыкальный зал оборудован необходимыми пособиями и инструментами, оборудована костюмерная. Музыкальный зал оснащен мультимедийным оборудованием, музыкальным комплексом, пианино. В целях оснащения и обогащения деятельности по музыкальному развитию приобретено:

Оборудован физкультурный зал, оснащённый необходимым оборудованием: тренажёрами, гимнастическими снарядами, пособиями для развития физических качеств у дошкольников. Организован и продолжает свою работу кружок «Фитбол», который ведётся с детьми подготовительных групп инструктором по физической культуре.

Имеется кабинет лего-конструирования, в котором есть все необходимое оборудование для работы с детьми по программе «Лего-конструирование». Кружок ведет воспитатель Мацкевич С. К.

Для проведения коррекционно-развивающей работы с детьми с нарушениями речевого развития действуют оснащённые логопедические кабинеты, в которых имеются все необходимые дидактические пособия, методическая литература, консультационный и диагностический материал для родителей и педагогов.

В дошкольном учреждении имеется методический кабинет, который содержит необходимую современную методическую литературу и пособия для использования с детьми в различных видах детской деятельности. Кабинете содержит методические пособия по коррекционной деятельности: методическую литературу, диагностический материал, наглядные пособия, плакатный материал, демонстрационный материал, дидактические карточки по ознакомлению дошкольников с окружающим миром в соответствии с тематическим планированием. Ежегодно оформляется подписка на печатные издания:

«Справочник старшего воспитателя». «Воспитатель в ДОО», Логопед в детском саду».

Технические средства обучения:

Телевизор в группах – 4 шт.

Комплект музыкального оборудования в музыкальном зале – 1 шт,

Мультимедийный проектор – 1 шт.

Компьютеры в административных помещениях и для образовательной деятельности - 14 шт, из них подключены к сети интернет – 12 шт,

МФУ - 11 шт,

Принтеры – 12

Интерактивное оборудование и программно- методический комплекс « Умное зеркало «ArtikMe» для реализации адаптированной программы для детей с ТНР.

Территория детского сада имеет ухоженный вид.

**Наличие возможности оказания психолого-педагогической помощи, медицинской и социальной.**

Оказание психолого-педагогической, медицинской и социальной помощи воспитанников осуществляется через психолого-педагогическое консультирование родителей и педагогических работников; проведение коррекционно-развивающих, логопедических занятий с воспитанниками.

В учреждении имеется штат специалистов для оказания своевременной психолого-педагогической помощи. Работают специалисты: педагог-психолог, учитель-дефектолог, учителя-логопеды.

Для воспитанников проводятся мероприятия по социальной адаптации: организуются встречи с интересными людьми, экскурсии за пределы учреждения, проводятся массовые мероприятия.

Повышение компетентности родителей (законных представителей) в вопросах развития и образования детей осуществляется через родительские собрания, индивидуальные консультации, клубы по интересам, групповые консультации, оформление стендовой информации.

Осуществляется оказание психолого-педагогической помощи в период адаптации детям, ранее не посещавшим ДОО (сокращенное пребывание в группах на начальный период посещения, прогулки с участием одного из родителей) и по рекомендациям заключений ТППК.

**Наличие условий для организации обучения и воспитания воспитанников с ограниченными возможностями здоровья и инвалидов**

В образовательном учреждении имеются группы комбинированной направленности. Считаем, что нахождение детей в смешанных группах дает большой положительный результат для развития детей с патологиями речи. Общаясь с детьми нормы, ребенок старается подражать им и легче справляется со своими дефектами, адаптируется в социуме, перестает стесняться неправильного произношения. Также в комбинированных группах воспитываются дети с ЗПР.

С детьми работает штат специалистов: педагог – психолог, учитель-логопед, учитель – дефектолог, тьютор.

Педагоги работают с детьми по адаптированным программам, для детей с ОВЗ, специалистами разработаны индивидуальные маршруты развития.

В группах для детей с ОВЗ предусмотрены условия для осуществления коррекционного педагогического процесса. Имеются речевые уголки, оборудованные необходимыми пособиями для коррекции нарушения речи, наглядный материал, дидактические пособия и др.

#### **Оценка учебно-методического и библиотечно-информационного обеспечения**

В Детском саду библиотека является составной частью методической службы. Библиотечный фонд располагается в методическом кабинете, кабинетах специалистов, группах Детского сада. Библиотечный фонд представлен методической литературой по всем образовательным областям образовательной программы, а также детской художественной литературой, периодическими изданиями, а также другими информационными ресурсами на различных электронных носителях.

#### **Библиотечный фонд составляет:**

Методические пособия в рамках реализации программ около 300 единиц,

Энциклопедическая литература для дошкольников около 80 единиц.

Детская художественная литература более 400 единиц.

В каждой возрастной группе имеется банк необходимых учебно-методических пособий, рекомендованных для планирования воспитательно-образовательной работы в соответствии с обязательной частью ОП ДО.

Оборудование и оснащение методического кабинета достаточно для реализации образовательных программ. В методическом кабинете созданы условия для возможности организации совместной деятельности педагогов. кабинет оснащен техническим и компьютерным оборудованием. Программное обеспечение – позволяет работать с текстовыми редакторами, интернет-ресурсами, фото-, видеоматериалами, графическими редакторами. В Детском саду учебно-методическое и информационное обеспечение достаточное для организации образовательной деятельности и эффективной реализации образовательных программ.

**Выводы:** Условия осуществления образовательного процесса позволяют реализовывать образовательные и вариативные программы ДОУ. Предусмотрены условия для осуществления инклюзивного образования, коррекционно – развивающей деятельности с детьми с ОВЗ.

#### **Предложения:**

- Продолжать работу по обогащению предметно-развивающей среды учреждения.
- пополнять учебно – методическое обеспечение по ОП ДО, и АОП.

### **3.3 Оценка медицинской деятельности и физкультурно-оздоровительной работы Охрана и укрепление здоровья детей**

В ДОО бережно сохраняются и развиваются лучшие традиции воспитания здорового поколения, созданы условия для обеспечения физического и психического

здоровья ребенка, его эмоционального благополучия, постоянно идет поиск новых технологий работы с детьми дошкольного возраста.

В учреждение осуществляется медицинская деятельность на основании соглашения о сотрудничестве между образовательной организацией и медицинской организацией по оказанию первичной медико-санитарной помощи обучающимся по месту нахождения образовательной организации от 24.03.2022г.

Функционирует медицинский кабинет. Медицинский и профилактические мероприятия проходят в соответствии с календарем профилактических прививок под наблюдением врача ГКП №2.

**Используются разнообразные формы физической активности:**

- Эмоционально-стимулирующая утренняя гимнастика
- Физкультминутки.
- Физкультурные занятия 2 раза в неделю в зале и 1 раз в неделю на прогулке.
- Подвижные игры на прогулках, в соревнованиях, эстафетах.
- Зимние спортивные игры.
- Самостоятельная двигательная деятельность детей.

**Оздоровительные мероприятия:**

- Щадяще-охранительный режим дня с дневным сном и дозированной прогулкой по состоянию здоровья ребенка.
- Полноценное сбалансированное питание с ежедневным включением в меню соков, салатов, фруктов.
- Ежедневное воздушное закаливание, ходьба по дорожке «здоровья».
- Утренняя гимнастика, зарядка после сна, физкультурные занятия, двигательная активность детей в течение дня.
- Витаминыпрофилактика в течение года.
- Кислородный коктейль по желанию родителей.
- Специфическая иммунопрофилактика ряда инфекционных заболеваний (вакцинация), согласно календарю прививок № 125Н.

**Летне-оздоровительные мероприятия:**

- Утренняя гимнастика на свежем воздухе.
- Воздушные ванны.
- Игры с водой.
- Солнечные ванны.
- Гигиеническое мытье ног.
- Повышенная двигательная активность в течение дня.
- Сон с открытыми окнами в летний период.

**В рамках реализации здоровьесберегающих технологий**

используются двигательно-оздоровительные режимы, здоровьеразвивающие традиции, образовательно-оздоровительные проекты;

- увеличен моторный компонент в интеллектуальных видах деятельности;
- обучающая деятельность носит интегрированный характер (интеграция содержания, видов деятельности);
- воспитательно-образовательный и оздоровительный процессы конструируются на основе личностно-ориентированной модели общения, субъект-субъектного взаимодействия;
- творчески преобразуется предметно-пространственная среда.

Продолжается реализация корпоративной программы по сохранению и укреплению здоровья сотрудников учреждения «Дружно, смело с оптимизмом – за здоровый образ жизни!» Данная программа разработана инструктором по физической культуре Лопатьевой Ю. В. Программа имеет диплом 1 степени Всероссийского конкурса «Мир педагога».

Обеспечена безопасность жизнедеятельности детей. Созданы условия для творческой и безопасной деятельности взрослых. Отсутствуют случаи травматизма детей и сотрудников. Организация питания детей и проведение лечебно-профилактических мероприятий происходит в соответствии с нормативными

документами. Большое внимание уделяется психолого-медико-педагогическому и социальному сопровождению детей. Оздоровительные мероприятия проводятся в системе со всеми детьми (100%).

Анализ заболеваемости воспитанников ДООУ за прошедший учебный год составил в среднем 10 дней на одного ребенка. Это в основном ОРВИ, бронхит, респираторные заболевания.

Анализ посещаемости воспитанников с сентября по декабрь 2025 года

Группа	Кол-во детей	Число пропущенных дней детьми	Число дней, проведенных детьми в группе	Коэффициент посещаемости
Смелчаки (средняя)	41	1119	2436	0,6829
Капитаны (младшая)	39	1006	2237	0,6593
Непоседы (вторая ранний)	34	1391	1547	0,523
Растишки (подгот)	41	834	2733	0,7662
Дружная (подгот)	40	851	2653	0,7624
Фантазёры (младшая)	37	1152	1858	0,5772
Знатоки (подгот)	13	222	829	0,733
Почемучки (старшая)	38	1103	2186	0,6612
Затейники (старшая)	37	596	2623	0,8148
Любознайки (средняя)	41	1265	2325	0,6518
Крепыши (вторая ранний возраст)	36	1329	1295	0,4135
Морячки (старшая)	42	1277	2209	0,6045
<b>Итого:</b>	439	39990/12145	24931	0,6528

Показатели	2025
Количество дней функционирования	246
Заболеваемость в детоднях на одного ребенка	9.8

### Результаты адаптации детей в 2025 году

При комплектовании на 2025 год в МАДОУ «Детский сад № 393 «Росток» вновь прибывших детей 2-3 летнего возраста –60 человек. С целью определения уровня адаптации при поступлении в ДООУ, проведено исследование процесса адаптации вновь поступивших детей раннего возраста. Для исследования применялось наблюдение

поведенческих реакций детей в процессе привыкания к новым социальным условиям развития. Изучались и анализировались следующие параметры: эмоциональное состояние, послеполуденный сон и аппетит в условиях детского сада, навыки самообслуживания, социальные контакты со взрослыми и сверстниками, познавательная и игровая деятельность, реакции на изменение привычной ситуации.

#### Этапы деятельности в адаптационный период:

- Сбор информации о детях группы через беседы с родителями и анкетирование.
- Ознакомление детей с пространством группы, с другими детьми и воспитателями, с помощником воспитателя.
- Наблюдения за реакциями детей в группе, ведение адаптационных листов.
- Определение зон особого внимания, внесение в группу любимых домашних игрушек для облегчения адаптации.
- Оценка педагогами своих действий по работе с детьми и родителями воспитанников.
- Планирование работы с детьми.

#### Деятельность педагогов:

- Создана эмоционально благоприятная атмосфера в группе, которая обеспечивает психологическую безопасность каждого ребенка.
- Проведены родительские собрания на актуальные темы, размещение актуальной информации в приемной, организация индивидуальных консультаций по запросу родителей.
- Доверие воспитателям, как детьми, так и родителями воспитанников.
- Удовлетворение потребности в физическом, интеллектуальном и эстетическом развитии.
- Систематический учет воспитателями возрастной специфики.
- Выделение в группе зон: игровая с учетом гендерного подхода, уголок природы, место уединения, дидактический стол, спортивный и сенсорный уголок.

#### Сводные данные уровня адаптации вновь прибывших детей Вновь поступивших детей 2-3 лет – 60 человек.

Степень адаптации	Количество детей	%
легкая	36	60
средняя	13	21
тяжелая	11	19

#### Общая таблица результатов мониторинга по физическому развитию на май 2025 года

Показатели	(В) Высокий (Высокий уровень развития)		(С) Средний (Средний уровень развития)		(Н) Низкий (Низкий уровень развития)	
	Н/Г	К/Г	Н/Г	К/Г	Н/Г	К/Г
Начало/Конец года						
Кол-во детей	12	324	317	26	21	0
Проценты %	3%	93%	91%	7%	6%	0%

#### Вывод

На начало учебного года в нашем детском саду, преобладает средний уровень физического развития. Из 350 детей, средний уровень физического развития показали 317 ребят (91%), 12 человек высокие показатели (3%) и 21 ребёнок с низким уровнем развития (6%).

На конец учебного года в детском саду, преобладает высокий уровень физического развития. Из 350 детей, высокий уровень развития физических качеств показали 324 ребят (93%), 26 детей средний показатель (7%) и дети с низким уровнем развития отсутствуют.

На 96 % выросли показатели на конец года по высокому уровню развития (т.е. на 312 детей стало больше).

На 92 % уменьшилось количество детей со средним уровнем развития (т.е. на 291 ребёнка стало меньше).

На 100 % уменьшились показатели по низкому уровню развития (т.е. на 21 ребёнка стало меньше).

Многие дошкольники занимаются в спортивных секциях города Новосибирска. Мониторинг показал, что плавание - 26 человек, художественная гимнастика – 15 человек, танцы – 22 человека, спортивные секции посещают (футбол, тхэквондо, хоккей, спортивная гимнастика, горные лыжи, теннис, каратэ) - 68. Итого: 131 детей (29%) посещают дополнительные кружки.

#### **Выводы:**

- Большое внимание уделяется психолого-медико-педагогическому и социальному сопровождению детей. Оздоровительные мероприятия проводятся в системе со всеми детьми (100%).
- Система физкультурно-оздоровительной работы в ДОО остается стабильной, позволяет добиваться активной посещаемости детей.
- Уровень физической подготовленности в целом соответствует высокому и среднему уровню.
- Заболеваемость в среднем на одного ребенка в пределах нормы. По сравнению с прошлым отчетным периодом заболеваемость снизилась, снизилось число пропущенных дней детьми.
- Проведение лечебно-профилактических мероприятий осуществляется в соответствии с нормативными документами.
- Адаптация детей проходит в целом у большинства детей в легкой степени.

#### **3.4 Оценка организации питания и обеспечения безопасности воспитанников в ДОО.**

В дошкольном учреждении организовано 4-х разовое питание. Основные принципы организации питания в ДОО следующие:

1. Адекватная энергетическая ценность рационов,
2. Сбалансированность рациона;
3. Максимальное разнообразие рациона;
4. Технологическая и кулинарная обработка продуктов;
5. Учет индивидуальных особенностей детей;
6. Обеспечение санитарно-гигиенической безопасности питания.

Организация питания в ДОО основано на требованиях действующего СанПин 2.3/2.4.3590-20

Положение о бракеражной комиссии от 09. 01.2024г. приказ №2, на соблюдение утвержденных наборов продуктов и примерных меню. В ДОО имеется картотека блюд, входящих в меню, в которой указывается раскладка, энергетическая и пищевая ценность каждого блюда. В наличии документы:

- утвержденный набор продуктов для д/с;
- перспективные меню-раскладки и примерное 10-ти дневное меню;
- накопительная ведомость расхода продуктов;
- журнал бракеража скоропортящейся продукции;

- журнал учета температурного режима в холодильном оборудовании;
- картотека блюд;

Журнал бракеража готовой пищевой продукции.

Бракеражная комиссия ДООУ систематически осуществляет контроль за правильностью обработки продуктов, закладкой, выходом блюд, вкусовыми качествами пищи. Информация о питании детей доводится до родителей, меню размещается на стендах в коридорах ДООУ.

#### **Поставщики**

- ИП Мишенина Л. А.
- ООО «Сибснабпродукт»
- ООО «Престиж»,
- ИП Лунуц О. И.
- ООО «Юкомилк»
- ИП «Сидорский»

Условия хранения продуктов соответствует СанПин 2.3/2.4.3590-20. Продукция имеет сертификаты соответствия. Документация, удостоверяющая качество и безопасность продукции сохраняется до конца реализации продукции.

#### **Обеспечение безопасности**

Входные двери оборудованы домофоном, установлены видеокамеры. Имеется пожароохранная сигнализация и внутренняя телефонная связь. Охрану учреждения обеспечивает охранное предприятие.

В дошкольном учреждении разработаны инструкции об организации безопасности воспитанников во время учебно-воспитательного процесса, регламентирующие:

-обеспечение выполнения требований правовых актов и нормативно-технических документов по созданию здоровых и безопасных условий учебно-воспитательного процесса;

-организацию и проведение профилактической работы по предупреждению травматизма, предотвращения несчастных случаев с воспитанниками во время проведения учебно-воспитательных мероприятий, дорожно-транспортного травматизма и происшествий на воде;

-охрану, укрепление здоровья воспитанников, создание оптимального сочетания режимов обучения и организованного отдыха.

Разработан паспорт безопасности, в котором отражены планы действий сотрудников в случае возникновения чрезвычайной ситуации.

В ночное время, выходные и праздничные дни дежурят сторожа.

#### **Вывод:**

■ Организация условий для безопасности жизнедеятельности детей остаётся стабильной за отчетный период.

■ Организация питания детей осуществляется в соответствии с нормативными документами.

### **3.5 Оценка социальной активности, взаимодействия с социальными партнерами**

МАДОУ № 393 «Росток» - это открытая, динамично изменяющаяся система; оздоровительно-образовательный, социально-культурный центр с развитыми коммуникативными связями, с устойчивым престижем и высоким качеством воспитательно-образовательной, оздоровительной и инновационной деятельности.

Одним из путей повышения качества дошкольного образования мы видим в установлении прочных связей с социумом, как главного акцентного направления дошкольного образования, от которого, в немалой степени, зависит его качество. Коллектив нашего дошкольного учреждения выстраивает связи с социумом на основе **следующих принципов:**

- учет запросов общественности;
- принятие политики дошкольного учреждения социумом;

- формирование содержания обязанностей дошкольного учреждения и социума;
- поддержание имиджа дошкольного учреждения в обществе;
- установление коммуникаций между дошкольным учреждением и социумом.

Работая в таких условиях, мы создаём возможность расширять культурно-образовательную среду и влиять на широкий социум, гармонизируя отношения различных социальных групп, получая определенные социальные эффекты образовательной деятельности. Предметом взаимодействия и сотрудничества является ребенок, его интересы, забота о том, чтобы каждое педагогическое воздействие, оказанное на него, было грамотным, профессиональным и безопасным. Взаимоотношения в нашем дошкольном учреждении строятся с учетом интересов детей, родителей и педагогов.

#### **Система организации совместной деятельности МАДОУ с социумом**

- заключение договоров о совместной работе;
- составление плана совместной работы;
- информирование родителей о проводимых мероприятиях;
- активное участие родителей в запланированных мероприятиях;

#### **Социальные партнеры в воспитании и развитии детей:**

- семья;
- культурно-общественные учреждения:
  - ▣ библиотека им. Л.Н.Толстого,
  - ▣ областной театр кукол,
  - ▣ детский Автогородок.
- городские музеи:
  - ▣ интерактивный музей сказок «Тридевятое царство»,
  - ▣ музей инженера Будагова,
  - ▣ музей пожарной охраны.

<b>Организация</b>	<b>Содержание работы</b>
Музей пожарной охраны	Организация и проведение экскурсий с детьми старшего дошкольного возраста
Областной театр кукол	Организация экскурсии в музей кукол, просмотр детского представления
Музей сказок «Тридевятое царство»	Организация экскурсий и познавательных мероприятий
Детский автогородок	Организация экскурсий и познавательных мероприятий
Библиотека им. Л. Н. Толстого	Организация экскурсий и познавательных мероприятий
Музей инженера Будагова	Организация экскурсий и познавательных мероприятий

**Выводы:** Система организации деятельности ДОО по взаимодействию с социальными партнерами остается стабильной.

### **3.6. Оценка взаимодействия с родителями воспитанников**

Существенным признаком качества современного дошкольного образования является организация **взаимодействия с семьями** воспитанников, включение родителей в образовательно-воспитательный процесс как равноправных и равноответственных партнеров, формирование у них чувства понимания важности и необходимости их роли в жизни ребенка.

#### **Система сотрудничества педагогов и родителей:**

- Организация целенаправленного обучения родителей основам педагогики и психологии детского развития.
- Сочетание спонтанных, неформальных и организованных официальных консультаций.
- Разработка инструктажей и рекомендаций по вопросам обучения, воспитания и оздоровления детей через оформление информационных стендов для родителей.

- Оказание педагогической помощи, поддержки родителям через разнообразные формы и методы взаимодействия.
- Накопление знаний, умений и навыков по выполнению родительских функций в воспитании детей.
- Формирование модели правильного поведения в определенных социальных ситуациях с пользой для всей семьи.
- Эмоциональная поддержка родителей, обмен опытом в воспитании детей.

Педагогический коллектив активно изучает формы взаимодействия с семьями воспитанников, которые позволяют достигнуть реального сотрудничества. При планировании работы мы учитываем не только уровень знаний и умений семейного воспитания самих педагогов, но и уровень педагогической культуры семей, а также социальный запрос родителей (*интересы, нужды, потребности*). Педагоги регулярно проводят социологический анализ контингента семей воспитанников и их родителей, что помогает установлению согласованности действий, единства требований к детям, организации разных видов детской деятельности.

#### Социальный статус семей воспитанников % (ноябрь, 2025г) 439 семей

Служащие	Рабочие	Предприниматели	Домохозяйки
34% (287ч)	51% (425ч)	3% (24ч)	12% (98ч)

#### Тип семей, %

Полные семьи	Многодетные	Неполные семьи	Семьи, имеющие двоих детей	Однодетные семьи	Опекуны
94% (417)	13% (58)	6% (22)	48% (212)	39% (169)	0

#### Образовательный уровень семей, %

Высшее	Неполное высшее	Среднее специальное	Среднее
70%	4%	26%	-

#### Возрастной уровень, %

До 35 лет	Старше 35 лет
39 %	61%

В этом учебном проведены следующие мероприятия с участием родителей воспитанников. Вместе с родителями приняли участие в акциях «Помоги животным приюта», «Посылка солдату». Совместно собирали корм и необходимые принадлежности. Каждая группа и дошкольное учреждение получили благодарности.

Проведены детско-родительские конкурсы: «Дорога будущего-глазами детей», «Веселая азбука», «Мастерская Деда Мороза», «Космические фантазии». Видеоролики выложены в соцсети в VK.

В течение года проводились основные традиционные праздники и развлечения: «День знаний», «Мамин день 8 марта», «Новый год у ворот», «Весенние посиделки», «Осень в гостях», выпускной бал в группах «Любознайки», «Почемучки», спортивное развлечение «23 февраля» совместно с папами. Проведен тематический вечер «День снятия блокадного Ленинграда» в старших и подготовительных группах. День матери, фольклорные праздники: «Колядки», «Масленица», развлечение «День космонавтики» и др.

В группе «Морячки» воспитатели подготовили и провели открытое музыкальное занятие к «Году семьи», в рамках которого прошел мастер-класс «Приобщение детей к истокам русской народной культуры».

В группе раннего возраста воспитателем Михайловой М. Б продолжает работу семейный родительский клуб «Веснянка».

Музыкальным руководителем, Столетовой Н. В и педагогами групп совместно с родителями организован и проведен фестиваль «Театральная весна»:

- группа «Любознайки»- показ театральной постановки «Мы помним дни фронтовые...»;
- группа «Почемучки»- показ театральной постановки «На привале»;
- группа «Фантазеры», старший возраст, показ сказки «Под грибом»;
- группа «Капитаны», старший возраст, показ сказки «Разные колеса»;
- группа «Растишки», средний возраст, показ сказки «Гуси-лебеди»;
- группа «Дружная семейка», средний возраст, показ сказки «Волк и семеро козлят»

#### **Сайт ДОУ:**

На сайте ДОУ отражена необходимая общая информация об организации и представлена в полном объеме.

<https://ds393nsk.edusite.ru>)

#### **Основные показатели:**

- Открытость и доступность информации, размещенной на официальном сайте ДОУ.
- Комфортность условий, в которых осуществляется образовательная деятельность.
- Доброжелательность, вежливость, компетентность работников ДОУ.
- Общее удовлетворение качеством образовательной деятельности ДОУ.

#### **Выводы:**

По итогам анкетирования родителей отмечено, что предоставляемые дошкольным учреждением образовательные услуги их полностью удовлетворяют. Детский сад пользуется популярностью у потребителей образовательных и оздоровительных услуг. Готовность родителей к активному сотрудничеству с педагогами дошкольного учреждения, их мотивационная вовлеченность в процесс самообразования, принятия психолого-педагогической поддержки в вопросах воспитания и развития детей остается стабильной.

#### **Рекомендации:**

**В 2025 году** по улучшению показателей независимой оценки качества условий образовательной деятельности был намечен и реализован план по устранению недостатков, выявленных в ходе НОКО-24 :

- разместить информационные блоки, интересные для родителей;
- улучшить навигацию сайта, навигацию в здании организации.

План по устранению недостатков, выявленных в ходе проведения в 2024 году независимой оценки качества условий осуществления образовательной деятельности организациями, утвержден 29.11.2024 года № 006-од. Информация о ходе реализации плана мероприятий по устранению недостатков в ходе проведения НОКО за период с 1 января по 31 июня 2025 года имеется на сайте организации: <http://ds-393.nios.ru>,

<https://ds393nsk.edusite.ru>

<https://ds393nsk.edusite.ru/qualityassessment/qualityassessment.html>

### **3.7 Оценка содержания и качества реализации образовательных программ по итогам 2025 года.**

Педагогическая деятельность коллектива целиком была направлена на реализацию поставленных задач в 2025 учебном году.

**Цель:** разностороннее развитие ребенка в период дошкольного детства с учетом возрастных и индивидуальных особенностей на основе духовно-нравственных ценностей российского народа, исторических и национально-культурных традиций.

2025 год был признан президентом России годом защитника Отечества и одна из задач была направлена на усиление работы по нравственно-патриотическому воспитанию.

Расширение представлений детей о своей стране, исторических культурных традициях, ценностях.

В течение года по решению годовых задач были организованы и проведены следующие мероприятия:

- день памяти Блокадного Ленинграда (старший, подготовительный возраст);
  - спортивно патриотическое мероприятие «Мы сильные, смелые, ловкие»;
  - патриотический час «Герои нашего времени» (Капитаны, Затейники) (герои СВО);
  - акция «Письмо солдату», акция: Посылка солдату» (Затейники, Фантазёры);
  - тематическая беседа «Дети-антифашисты» «Маленькие солдаты большой войны» , группы Капитаны, Затейники;
  - театральная весна «Защитники отечества (Знатоки, Фантазёры);
  - смотр центров патриотического воспитания;
  - смотр книжных центров;
  - семейный творческий конкурс «Герб семьи» в группе Затейники» в рамках года Семьи;
  - презентация – беседа «дети войны(группа Растишки»;
  - беседа-День конституции РФ (чтение стихотворения Карина В), группа Растишки;
  - день Российского флага (Капитаны, Фантазёры);
  - беседа-презентация «день воссоединения Крыма с Россией» (группа Знатоки»);
  - смотр патриотических центров;
  - патриотический конкурс чтецов «Моя Россия;
  - вечер памяти «Люблю тебя, Россия» (Капитаны»);
  - реализован Проект по духовно-нравственному воспитанию «Семейные традиции», группа Растишки»;
  - тематическая беседа «Я – гражданин РФ», Почемучки;
  - беседа День герба РФ, Морячки;
  - «Битва хоров» среди групп ( патриотические песни);
  - день березы; (группа Дружная).
  - Экскурсия на аллею блокадников, возложение цветов (Капитаны)
  - участие в конкурсе «Поверь в мечту» с хореографическим номера «Матушка -земля», диплом лауреата;
  - «День благодарности родителям за жизнь»
  - Педагогическая мастерская «Час здоровья» в рамках фестиваля «Детский сад: «От замысла до воплощения»,
  - «Осенняя ярмарка», благотворительная акция- помощь солдатам СВО.
- Все мероприятия отражены в соцсетях на странице VK.

В рамках тематической проверки в группах детского сада был проведен смотр-конкурс «На лучший патриотический центр в группе» с целью создания условий для патриотического воспитания дошкольников и формирования у них гражданско-патриотического отношения и чувства сопричастности к своей семье, городу, стране.

К участию в конкурсе были привлечены и родители воспитанников, которые представили: "Семейный альбом", "Герб семьи", "Древо семьи". Конкурсная комиссия отметила, что материалы в уголках отражают основные направления педагогической работы по воспитанию патриотизма: "Семья", "Родной город", "Народные промыслы", "Защитники Отечества". Весь материал в уголках систематизирован, имеет эстетический вид, расположен в доступном для детей месте. Педагоги знакомят детей с государственной символикой, изучают экспонаты, принесенные детьми, родителями в центры патриотического воспитания в группах. В младших группах имеются альбомы «Моя семья», «Мой дом», которые оформлены благодаря родителям.

Задачи решались с помощью разработанной системы мероприятий для всех участников образовательного процесса, которые были представлены на согласование и утверждение на установочном педсовете. Для составления аналитической справки использовались результаты мониторинга, анкетирования, наблюдения.

Работа велась в соответствии с программным обеспечением при тесном взаимодействии всех работников детского сада. Организованные формы обучения проводились на основе ООД с учетом возрастных особенностей детей и в соответствии с

требованиями нормативных документов. Образовательная деятельность строилась в соответствии с комплексно-тематическим планированием по значимым событиям социальной жизни и окружающего мира.

Поставленные цели достигнуты в процессе осуществления разнообразных видов деятельности: игровой, коммуникативной, трудовой, познавательно-исследовательской, продуктивной, музыкально-художественной и чтения.

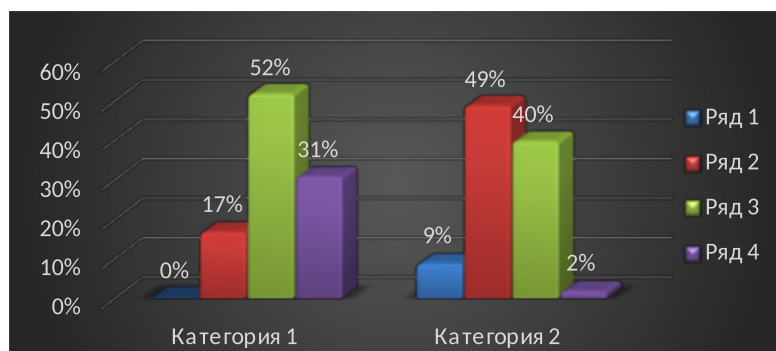
В ДОУ реализуются современные образовательные программы и методики дошкольного образования, используются информационные технологии, создана комплексная система планирования образовательной деятельности, которая позволяет поддерживать качество подготовки воспитанников к школе на достаточно высоком уровне.

Выпускники детского сада – **94 человека.**

**Оценка уровня овладения детьми необходимых навыков и умений по образовательным областям (средний балл) ОП ДО на этапе завершения ДО в динамике**

Образовательные области	Фантазёры		Знатоки		Капитаны	
	По баллам по группе		н.г	К.г	н.г	К.г
	33ч	31ч	30 ч	30 ч	41 ч	38ч
Познавательное развитие	60,6	86,6	В-96,4% Ср-3,6% Н – 0	В- 97% Ср – 3% Н – 0	В-11% Ср-89% Н –0%	В- 97% Ср – 3% Н – 0%
Речевое развитие	60	82,3	В-45% Ср-43% Н-12%	В-87% Ср-10% Н/ср-3%	В-6% Ср-94% Н-0%	В-96% Ср-4% Н-0%
Социально-коммуникативное развитие	68,3	82	В-3% Ср-94% Н-3%	В-93% Ср-7% Н-0	В-0% Ср-94% Н-6%	В-94% Ср-6% Н-0%
Художественно-эстетическое развитие	58,9 В- 19% Ср-65% Н-16%	79,1 В-45% Ср-48% Н-7%	В-33% Ср-60% Н -7%	В-77% Ср-20% Н-3%	В-38% Ср-57% Н -5%	В-79% Ср-21% Н-0%

Мониторинг по направлению «Музыкальное развитие» общий по саду.



**Синий** – высокий уровень развития

**Красный** – уровень развития выше среднего

**Зелёный** – средний уровень развития

**Фиолетовый** – низкий уровень развития

На начало года: ( количество детей 392)

Высокий уровень развития – 0

Средний - 52%

Выше среднего – 17%

Низкий- 31%

На Конец года

Высокий уровень развития – 9%

Средний - 40%

Выше среднего – 49%

Низкий- 2% **Общие показатели музыкального развития детей с ОВЗ**

**на начало года и конец года**



На начало года: ( количество детей)

Высокий уровень развития – 0

Средний - 55%

Выше среднего – 38%

Низкий- 7%

На Конец года

Высокий уровень развития – 38%

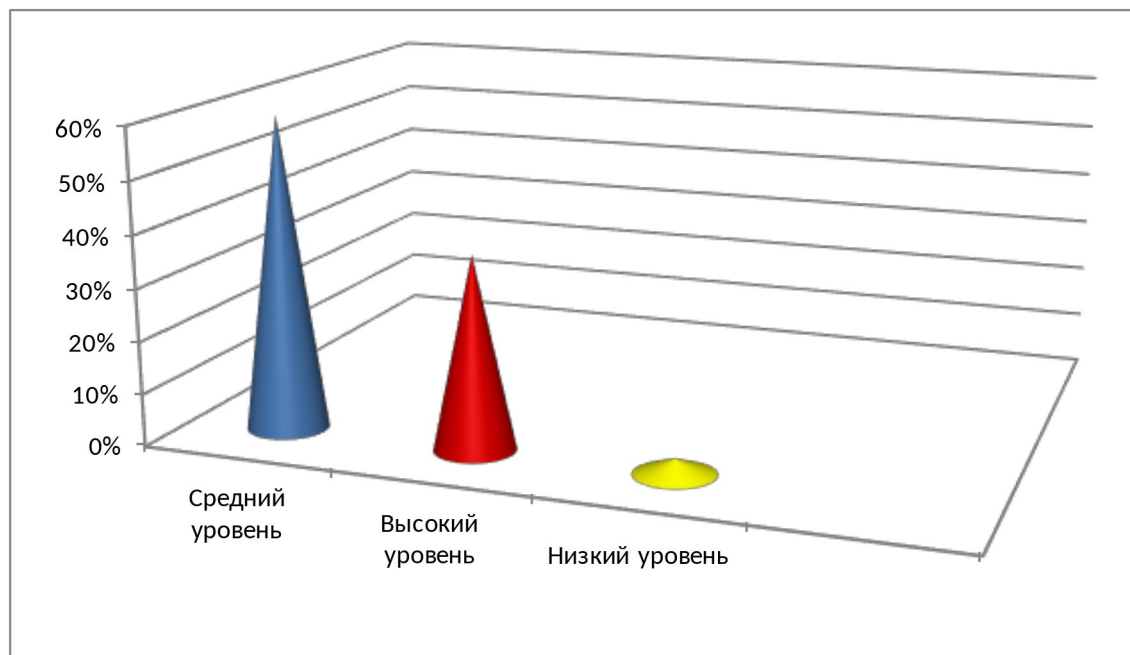
Средний - 5%

Выше среднего – 54%

Низкий- 3%

Фантазёры		Знатоки		Капитаны	
Н.г	К.г			Н.г	К.г
3.5	4.0	3.4	3.8	3.6	4.0

### Готовность к школе



Вывод: по тесту «Керна-Йерасека» получены такие результаты – из 100 детей, высокий уровень развития готовности к школьному обучению показали 37% воспитанников. Средний уровень 60% и на низком уровне 3% детей.

### Мониторинг интегративных качеств Группа Фантазёры( средний балл по группе)

	Интегративное качество	Н.г	К.г
1	Любознательный, активный	2.9	3.6
2	Эмоционально-отзывчивый	3	4.8
3	Овладевший средствами общения и способами взаимодействия со взрослыми и сверстниками	3	4.
4	Способный управлять своим поведением, соблюдать элементарные правила поведения	3	4
5	Способный решать интеллектуальные задачи, адекватные возрасту	3	4
6	Имеющий первичные представления о себе, семье, обществе, государстве	3	4.
7	Овладевший необходимыми умениями и навыками	3	4

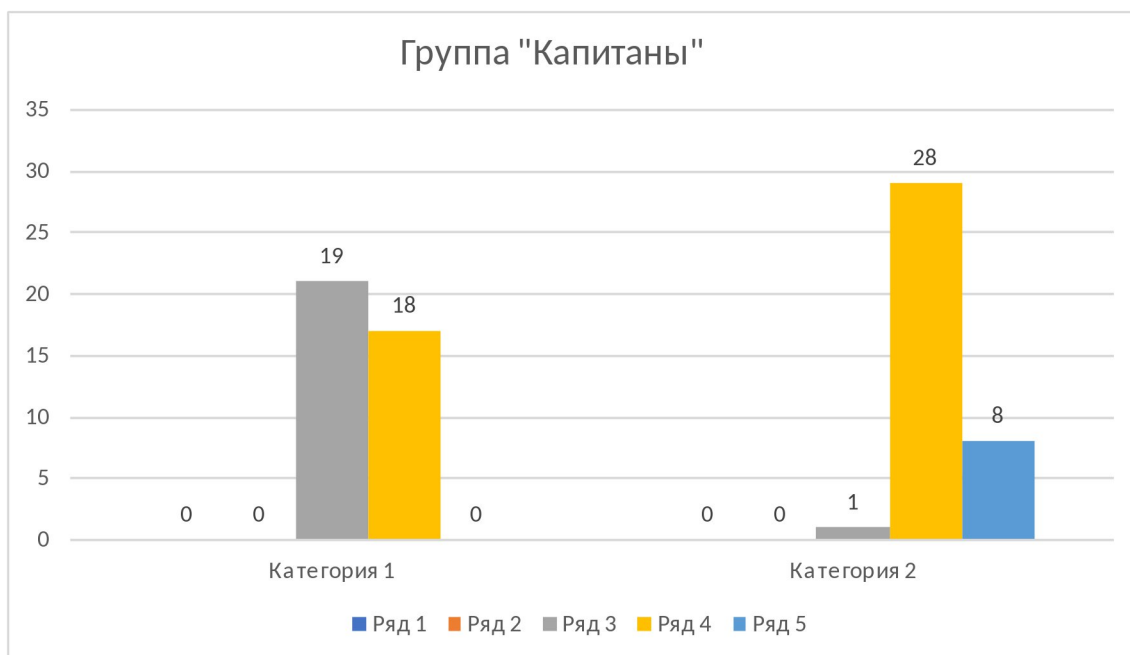
Группа Капитаны( средний балл по группе)

	Интегративное качество	Н.г	К.г
1	Любознательный, активный	4.2	5
2	Эмоционально-отзывчивый	4.9	5
3	Овладевший средствами общения и способами взаимодействия со взрослыми и сверстниками	4.05	4.8
4	Способный управлять своим поведением, соблюдать элементарные правила поведения	3.9	4.9
5	Способный решать интеллектуальные задачи, адекватные возрасту	3.9	4.9
6	Имеющий первичные представления о себе, семье, обществе, государстве	4.8	5
7	Овладевший необходимыми умениями и навыками	4.2	4.9

Мониторинг интегративных качеств  
Группа Знатоки (средний балл по группе)

	Интегративное качество	Н.г	К.г
1	Любознательный, активный	3.2	4.2
2	Эмоционально-отзывчивый	2.9	3.8
3	Овладевший средствами общения и способами взаимодействия со взрослыми и сверстниками	2.9	3.9
4	Способный управлять своим поведением, соблюдать элементарные правила поведения	3.3	4.1
5	Способный решать интеллектуальные задачи, адекватные возрасту	3.2	4.1
6	Имеющий первичные представления о себе, семье, обществе, государстве	3.1	4.4
7	Овладевший универсальными предпосылками учебной деятельности	3.4	4.3
8	Овладевший необходимыми умениями и навыками	3.7	4.8

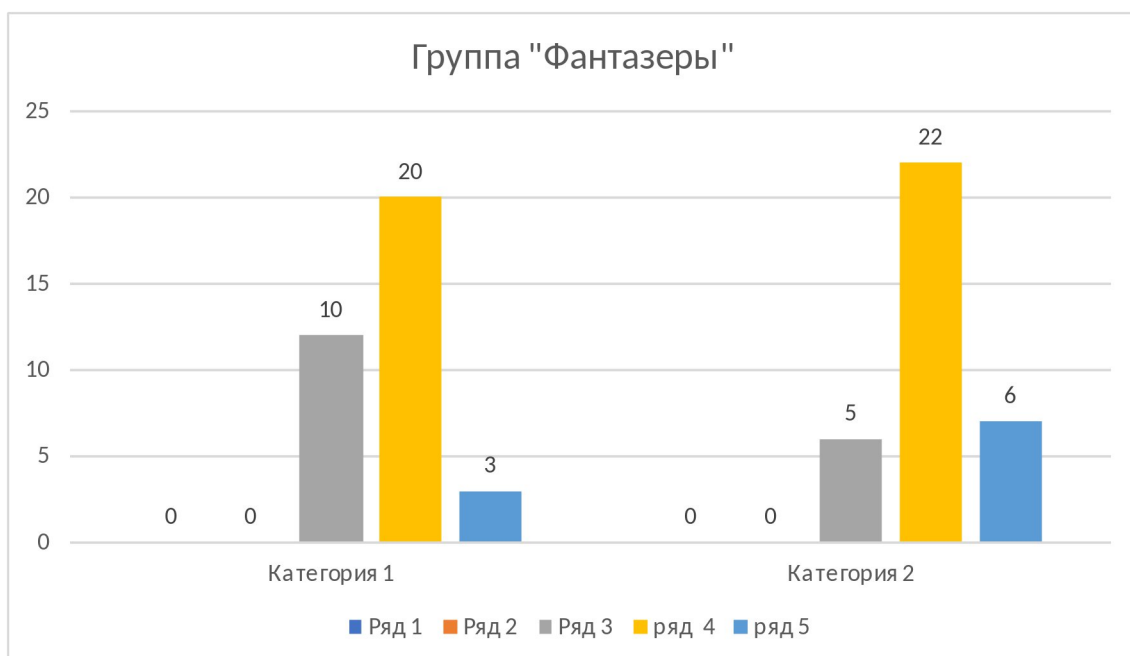
Интегративное качество «Овладевший универсальными предпосылками учебной деятельности»



Вывод: По результатам мониторинга были получены следующие результаты на начало года и на конец года

- Низкий уровень развития – 0%
- Ниже среднего – 0%
- Средний – 56%
- Выше среднего – 45%
- Высокий – 0%

- Низкий уровень развития – 0%
- Ниже среднего – 0%
- Средний – 2%
- Выше среднего – 77%
- Высокий – 22%



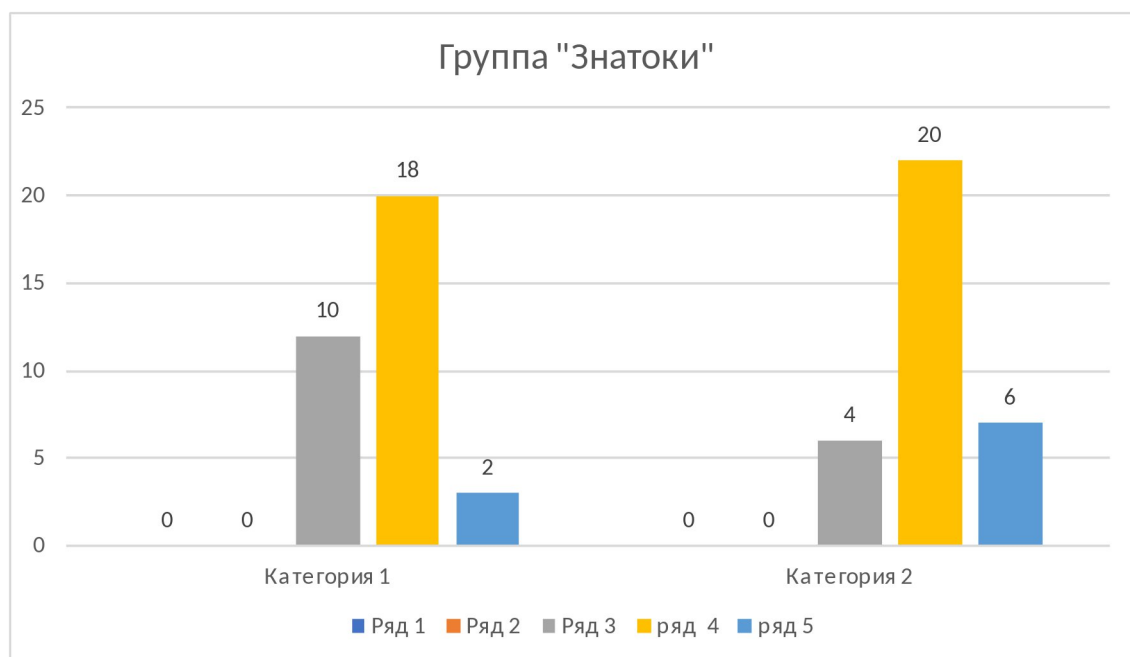
Вывод: По результатам мониторинга были получены следующие результаты на начало и на конец года

- Низкий уровень развития – 0%
- Ниже среднего – 0%
- Средний – 35%

- Низкий уровень развития – 0%
- Ниже среднего – 0%
- Средний – 18%

- Выше среднего – 57%
- Высокий – 8%

- Выше среднего – 62%
- Высокий – 20%



Вывод: По результатам мониторинга были получены следующие результаты на начало года и на конец года

- Низкий уровень развития – 0 %
- Ниже среднего – 0%
- Средний – 35%
- Выше среднего – 57%
- Высокий – 8%

- Низкий уровень развития – 0 %
- Ниже среднего – 0%
- Средний – 18%
- Выше среднего – 62%
- Высокий – 20%

**Вывод:** мониторинг интегративных качеств показал, что воспитанники на этапе завершения дошкольного образования имеют представления по указанным критериям интегративных качеств. Наблюдается положительная динамика.

### результаты образовательной деятельности по реализации вариативных программ.

В соответствие с приказом Минобразования НСО от 23.12.2024 № 1886 «Об итогах конкурсного отбора муниципальных образовательных организаций, расположенных на территории Новосибирской области, реализующих часть образовательной программы дошкольного образования, формируемую участниками образовательных отношений, в нескольких образовательных областях в 2024 году наше учреждение вошло в список по итогам конкурсного отбора за реализацию части образовательной программы, формируемой участниками образовательных отношений в четырёх-пяти образовательных областях.

В соответствие с утвержденным годовым планом в 2025 году коллектив продолжает реализовывать вариативные программы в соответствии с утвержденными дорожными картами. Проведен ряд мероприятий, посещены социальные институты и др.

В текущем учебном году дети подготовительных и старших групп, посещали:

- детский автогородок,
- интерактивный музей сказок «Тридцать девятое царство»,
- областной театр кукол,

-библиотеку Л. Н. Толстого,  
- музей пожарной охраны

Активно принимали участие во Всероссийском конкурсе «Простые правила», Международном конкурсе «Мир», Городском конкурсе «Безопасная дорога детям», Всероссийский комплекс мероприятий «Светофорик», городской конкурс «Дорога будущего - глазами детей», «Семья за детство без опасности», конкурс детского рисунка совместно с управлением МВД России Госавтоинспекция», дипломы 1.2.3 степени. Внутри учреждения организован и проведен детско- родительский конкурс «Дорога будущего – глазами детей». Организована выставка творческих поделок. В этом конкурсе приняло участие более 50 семей. Подведены итоги. Видеоролик выложен на страницу «ВКонтакте».

Сводная ведомость результатов оценки состояния и условий осуществления образовательной деятельности в рамках реализации части образовательной программы дошкольного образования, формируемой участниками образовательных отношений в образовательных областях (четырёх-пяти), экспертами были поставлены высокие баллы по четырем образовательным областям.

#### **результаты воспитанников по вариативным программам на этапе завершения ДО**

Программа	На конец года		
	Знатоки	Фантазёры	Капитаны
«Безопасность» (образовательная область социально-коммуникативное развитие)	В – 96% СР – 4% Н – 0	В – 94% СР – 6% Н – 0	В – 97% СР – 3% Н – 0
«Грамматейка»	-	В – 85% СР – 13% Н – 2%	В – 81% СР – 19% Н – 0
«Игралочка» (образовательная область познавательное развитие)	-----	В – 74% СР – 19% Н – 7%	В – 82% СР – 18% Н – 0
Программа «Театр и дети»	В -87% СР – 13% Н – 0	В – 72% СР – 19% Н – 9% (3 человека)	В – 68% СР – 32% Н – 0%

**Вывод:** Анализ результатов диагностики педагогического процесса, помог педагогам определить уровень освоения программного материала каждого ребенка, индивидуального подхода в подборе форм организации, методов и приемов воспитания и развития воспитанников. В основном показатели выполнения программного материала находятся в пределах высокого и среднего уровня. Очевиден положительный результат проведенной работы, знания детей прочные. Можно сделать вывод, что весь педагогический коллектив заинтересован в результатах своего труда и старается реализовывать образовательную программу на должном высоком уровне.

Выпускники ДОУ поступают в общеобразовательные учреждения начального образования:

-лицей № 185, №12 -78%, общеобразовательные школы № 2, 202, 19, 97,220, 54,176 и др.- 22%

### Результаты организации дополнительного образования в форме кружковой работы

Организация кружковой работы регламентировалась учебным графиком, планом и расписанием, утвержденным руководителем дошкольного образовательного учреждения. Дети занимались 1 раз в неделю во вторую половину дня. Руководители кружков организовывали деятельность в соответствии с направлением деятельности кружка, на основании выбранной программы дополнительного образования, которая не дублирует образовательную программу ДОУ.

Наименование кружка	группа	руководитель
Фитбол	Капитаны	Лопатьева Ю. В
Лего-конструирование	Фантазеры	Мацкевич С. К.
«По волнам» нетрадиционные техники рисования	Почемучки	Отраднава Л. М
«Разноцветные ёжики» (су-джок терапия)	Любознайки	Ольшевская О. Н. Береснева Т. Н
Сказки фиолетового леса	Крепыши	Михайлова М. Б

Кружок лего-конструирования посещали 33 ребенка группы Фантазёры.

Достижения:

- Международный конкурс по лего-конструированию Я-изобретатель, результаты: Воронин Владислав – 1 место,
- Гориченко Семен – 2 место,
- Бровко Марина – 2 место
- участие в детско-родительской выставке «Космические фантазии».

### Общая таблица результатов мониторинга по физическому развитию Кружок «Фитбол»

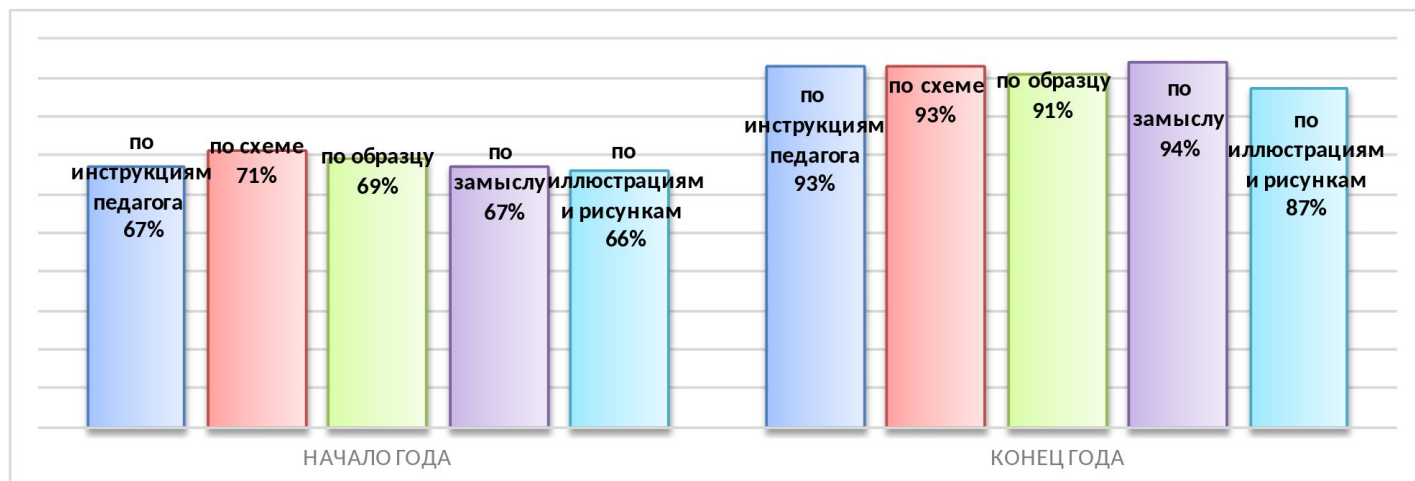
69 детей подготовительных групп «Капитаны», «Знатоки»

Показатели	Низкий уровень развития		Средний уровень развития		Высокий уровень развития	
	Н/Г	К/Г	Н/Г	К/Г	Н/Г	К/Г
Конец года/начало года						
Количество детей	0	0	69	0	0	69
Проценты %	0	0	100%	0	0	100%

Сказки фиолетового леса (диагностика) группа Раннего возраста

Показатели	Низкий уровень развития		Средний уровень развития		Высокий уровень развития	
	Н/Г	К/Г	Н/Г	К/Г	Н/Г	К/Г
Конец года/начало года						
Проценты %	84%	3%	16%	31%	0	66%

## Результаты мониторинга по кружку лего-конструирование:



	Начало года	Конец года
Умение правильно конструировать поделку по инструкциям педагога с последующим достраиванием	67 баллов – 67%	93 балла – 93%
Умение правильно конструировать поделку по схеме	71 балл – 71%	93 балла – 93%
Умение правильно конструировать поделку по образцу	69 баллов – 69%	91 балл – 91%
Умение правильно конструировать поделку по замыслу	67 баллов – 67%	94 балла – 94%
Умение детей моделировать объекты по иллюстрациям и рисункам	66 баллов – 66%	84 баллов – 84%

В рамках творческих отчетов родители видят достижения своих детей, представленных в форме презентаций, турниров, выставок творческих работ.

**Вывод:** данная система работы по организации кружковой работы способствует раскрытию потенциала и индивидуальных способностей воспитанников ДОУ.

**Перспектива:** Продолжать кружковую работу в данных направлениях. Обогащать ППРС в соответствии с содержанием Программ.

### Коррекционно-развивающая деятельность

#### Результаты коррекционно-развивающей работы в комбинированных группах.

В 2025 году логопедические занятия проводились с детьми, в количестве 133 человека, из них 123 человека с ОВЗ, из которых 10 человек с ЗПР, остальные с ТНР.

По итогам проведенной коррекционно-профилактической работы и проведению ПМПК в конце учебного года выявлены следующие результаты:

Количество выпущенных детей – 48 человек, из них с чистой речью – 28 детей, с автоматизацией в свободной речи поставленных звуков – 13 детей, со значительными улучшениями – 3 человека, без значительных улучшений – 2 человека. В общеобразовательную школу – 48 человек.

С января по февраль 2025 года учителями-логопедами проводился осмотр и набор детей на логопедические занятия для комплектования на 2025-2026 учебный год.

Всего было осмотрен 101 человек. Прошли ПМПК и получили заключение 44 ребёнок.

Общее количество детей на следующий учебный год – 124 человека (из них статус ОВЗ имеют – 118 человек). 8 человек записаны на ПМПК на лето.

**Распределение их по заключениям учителей-логопедов:**

- ОНР, 1 уровень речевого развития, дизартрия - 14/9 человек;
- ОНР, 2 уровень речевого развития, дизартрия - 103/100 человек;
- ОНР, 3 уровень речевого развития, дизартрия - 3\3 человек;
- ЗПР – 6 человек;
- Алалия – 3;
- Заикание – 1.

Из общего количества детей – двоим детям рекомендован тьютор.

Коррекционная работа в течение года строилась в соответствии с планами учителей-логопедов.

За учебный год были проведены следующие виды работ:

- обследование детей;
- участие в проведении родительских собраний;
- индивидуальные консультации для родителей и педагогов;
- исправление звукопроизношения, формирование слоговой структуры слова развитие фонематического восприятия, анализа синтеза и представлений, совершенствование лексико-грамматической стороны родного языка, связной речи;
- обогащение активного и пассивного словарей;
- развитие мелкой моторики; - развитие высших психических процессов;
- развитие временных, пространственных, математических представлений.

По итогам проведения мониторинга достижений обучающихся с ОВЗ дети с ТНР в 2025 учебном году были выявлены следующие показатели динамики освоения ими образовательных программ:

Уровень развития	Начало года	Конец года
Низкий	19 %	5 %
Ниже среднего	35 %	39 %
Средний	37 %	42 %
Высокий	9 %	39 %

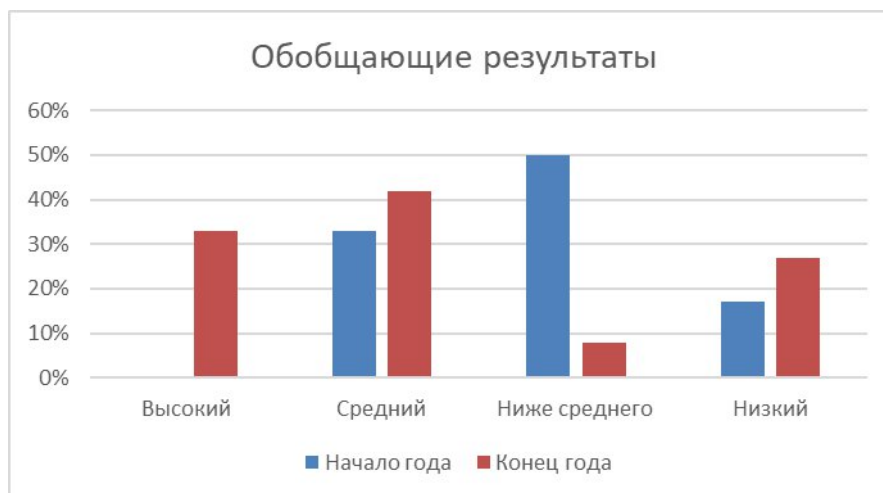
**Результаты освоения детьми адаптированных программ дошкольного образования по образовательным областям (дети с ЗПР)**

Уровни освоения	Познавательное развитие (ФЭМП)				Познавательное развитие (окр. мир)				Речевое развитие			
	н.г.		к.г.		н.г.		к.г.		н.г.		к.г.	
Высокий	0	0%	4	33%	0	33%	4	27 %	0	0 %	4	33 %
средний	4	33%	5	42%	4	33%	5	42%	4	33%	5	42%
Ниже среднего	6	50%	1	8%	6	50%	1	8%	6	50%	1	8%
низкий	4	36%	3	27%	4	36%	3	28%	4	36%	2	18%

**Обобщающие результаты освоения адаптированных образовательных программ и уровня развития детей с ОВЗ (ЗПР) представлены в таблице.**

**Общие проценты освоения детьми программы:**

Уровни освоения	н.г.	к.г.
Высокий	0%	33%
Средний	33%	42%
Ниже среднего	50%	8%
Низкий	17%	17%



Итоговая диагностика показала положительную динамику развития у детей с ОВЗ(ЗПР) по следующим направлениям: Появился познавательный интерес. Частично усвоены сенсорные эталоны и пространственные представления. Пополнились знания об окружающем мире, элементарные математические представления. Словарь пополнился новыми существительными, прилагательными, наречиями, глаголами, у некоторых сформировались обобщающие понятия с учетом лексических тем. Усовершенствовались связная речь, мелкая и крупная моторика.

Повысился уровень мышления, многие дети научились классифицировать и обобщать.

Коррекционно-развивающая работа обеспечила своевременную специализированную помощь в освоении содержания обучения и коррекцию отклонений в развитии детей в условиях дошкольного образовательного учреждения, способствовала формированию коммуникативных, регулятивных, личностных, познавательных навыков.

По итогам года обучающиеся с ОВЗ , распределились следующим образом:

Категория	Количество
Обучающиеся по АОП ДО ТНР	113
Обучающиеся по АОП ДО ЗПР	10
<b>Итого ОВЗ</b>	<b>123</b>

**Вывод:** в течение учебного года детский сад посещали дети с разными диагнозами, трудностями обучения и социализации. ППк обеспечил 100-процентный охват данных воспитанников, создал для них специальные условия — были разработаны АОП нужной направленности; составлены индивидуальные образовательные маршруты, организовано психолого-педагогическое сопровождение.

Можно сделать вывод о темпе продвижения каждого ребёнка с ЗПР по индивидуальному образовательному маршруту. Положительная динамика развития: у 4

воспитанников (33 %), которая показывает эффективность коррекционно-развивающей работы, правильность подобранных методов и приёмов обучения. У 2 (17 %) детей наблюдается слабовыраженная динамика развития, это обусловлено тяжестью первичного нарушения; индивидуальными особенностями развития (сложная структура дефекта).

Таким образом, итоги данного мониторинга помогают педагогам определить дифференцированный подход к каждому ребёнку в подборе форм организации, методов и приёмов воспитания и развития на новый учебный год.

Проанализировав результаты педагогической диагностики детей с ОВЗ можно сделать вывод о положительных результатах освоения адаптированных Программ ДО детей в 2025 году. Наблюдается положительная динамика.

**В результате целенаправленной и систематической коррекционной работы, по результатам мониторинга выявлено:**

- развитие детей с ОВЗ по основным образовательным областям соответствует в целом возрастным нормам (высокий и средний уровень).
- активное участие воспитанников в конкурсах всероссийского уровня позволило сделать вывод, что подготовка детей к школе проходит в полном объёме.
- Выпускники ДОУ с ОВЗ (48 выпускников) поступают в общеобразовательные учреждения начального образования.

**Общие выводы:**

- оценка содержания и качества реализации образовательных программ по итогам 2025 года позволяет сохранять стабильные результаты и динамику.
- организация кружковой работы способствует раскрытию потенциала и индивидуальных способностей воспитанников ДОУ, что благоприятно отражается на имидже дошкольного учреждения.
- по результатам мониторинга коррекционно-развивающая работа в учреждении признана удовлетворительной.
- анализ результатов диагностики педагогического процесса, помог педагогам определить уровень освоения программного материала каждого ребенка, индивидуального подхода в подборе форм организации, методов и приемов воспитания и развития воспитанников. В основном показатели выполнения программного материала находятся в пределах высокого и среднего уровня. Очевиден положительный результат проведенной работы, знания детей прочные. Можно сделать вывод, что весь педагогический коллектив заинтересован в результатах своего труда и старается реализовывать образовательные программы на должном высоком уровне.

**Достижения ДОО**

Название конкурса	номинация	результат
Всероссийский конкурс «Образовательная Лига XXI века. Лига лидеров-2025»	«Лидер в области здоровьесбережения участников образовательного процесса»	Диплом Лауреата

**Участие дошкольников в конкурсах 2025года**

Конкурс название	Дети,	педагоги	год	результаты
Всероссийская акция «Карта памяти. Мы помним, мы гордимся!»	К празднованию 80-летия Победы	ДОО Лац-бер В. Г	Апрель, 25	Сертификат участия
Всероссийский конкурс творческих работ «Снеговик»	Дети разных групп	Чеснокова А. С., Титаренко И. В	январь, 25	Дипломы победителей – 7 человек
Математические игра Кенгуренок	Капитаны 10 человек	Дьячкова С. В.	Декабрь-январь, 25	Сертификаты наивысший балл 48, набрано

				участниками: 33,35,36,44
Викторина летописец Родная страна	Фантазеры (14ч),	Козырева О. П, Дьячкова С. В	Январь, 25	Капитаны (6 чел): 1 место – 1 человек, 2 место – 4 человека, 3 место – 1 человек; Фантазёры 1 место -6 человек, 2 место -2 человека, 3 место -6 человек
Городской конкурс «Дорога будущего глазами детей»	Капитаны Бессонов Герман, Участник, Захаров Захар	Попкова Е. Л. Дьячкова С. В	Декабрь- январь, 25	участники
ЧИП- средняя, тема русские народные сказки	Затейники, 10 чел.	Мацкевич С. К	Январь, 25	Гребенкина - 1 место; 2 место – 4 человека; 3 место – 3 человека; 4 место – 2 человека.
Всероссийский «Планета арифмета»	Знатоки	Фомина И. В Курносенко Е. А	Январь- февраль, 25	1 место – 3 чел, 2 место – 2 чел, 3 место – 1 чел, 4,5,6 место – 6 человек
Городской конкурс «Семья за детство без опасности»	Затейники	Мацкевич С. К	Январь, 25	3 место Семья Диулина Артёма
Городской конкурс- Безопасная дорога – детям!»	Затейники	Мацкевич С. К	Ноябрь- Декабрь, 25	участники Семья Каплыш Софии
Городской конкурс ТОТОША	Старшие, подготовительные группы	Титаренко И. В	3 человека Март 2025	Лауреат 1 степени - Рождественский Григорий; Лауреаты 2 степени – Иванова Аня, Шлегель Юля
Международный конкурс по лего- конструированию Я-изобретатель	Группа Капитаны- подготовительная	Мацкевич С. К.	Февраль, 25	Воронин Владислав – 1 место, Гориченко Семен – 2 место,

				Бровко Марина – 2 место
Всероссийская Олимпиада «Цифрознайка»	Группа Фантазёры- 10 человек	Ананьева С. Е , Козырева О. П	Февраль, 25	Из 10 чел.: 3 место – 4 человека , остальные участники
Творческий конкурс «Весенняя капель»	4 человека Шляпина Мирослава, Корчагин Никита. Федотов Захар Казанцев Миша	Титаренко И. В, Чеснокова А. С	Март 25	Победители 1, 2, 3 место
Всероссийский конкурс Планета арифмета - 2 тур (старшая, подготовительная)	Фантазёры , 10 чел	Козырева О. П. Ананьева С. Е	Март, 25	Победители, участники
Планета арифмета 1 тур (средняя)	Морячки	Фокина Е. Г, Горбачева М. В	Март-апрель, 25	сертификаты
Конкурс детского рисунка управление МВД России Госавтоинспекция	Бровко Марина Михайлов Лев; Шлегель Юля и Денис	Воспитатели групп Капитаны, Растишки Фантазёры	Апрель 2025	Диплом 3 степени; Диплом 1 степени; Диплом 2 степени
Международный конкурс «МИР»	Группы старшие, подготовительные, средние и младшие (30 человек)		Сентябрь, октябрь, 25	дипломы, сертификаты
Всероссийский конкурс «Простые правила»	Группа старшая 10 человек	Мацкевич С. К	Сентябрь, 25	Дипломы, сертификаты
Городской конкурс Дорога будущего глазами детей	Чередник Ярослав (Морячки) Марске Алиса (Почемучки)	Бланк О. В Просандеева С. Ю	2025, сентябрь	Диплом 2 степени
Благотворительная акция «тыл-фронту» в рамках патриотического марафона – «Победа – 80»	Благотворительная осенняя ярмарка	коллектив	2025, сентябрь	Благодарность коллективу
Всероссийский конкурс «Классики -в в школу!»	Капитаны 10 человек	Линкевич С. В. Дьячкова С. В	Март, 25	1 место – 2 чел, 2 место – 1 чел, 3 место – 1 чел, 4 и 5 место – 6 человек.

### Выводы:

- конкурсное движение остается активным и стабильным. Воспитанники детского сада и педагоги принимают участие на различных уровнях ( международные, региональные,

городские, муниципальные). Есть победители международных, Всероссийских, городских, региональных конкурсов.

- Более 150 человек воспитанников приняло участие в различных конкурсах. Это 35%.

### **3.8 Оценка кадрового обеспечения и системы внутреннего повышения квалификации**

В ДОУ создана **внутренняя система повышения квалификации** педагогического коллектива включающая: работу по теме самообразования; создание образовательного ресурса; участие в работе городских семинаров, конференций; мастер - классы, педагогические мастерские; участие в профессиональных конкурсах; повышение квалификации. Выполнение плана-графика повышения квалификации подтверждается документами о повышении квалификации.

Систематически проводится работа по овладению педагогами основными компетенциями, необходимыми для создания условий развития детей в соответствии с ФГОС ДО. Методические мероприятия, проведены в соответствии с планом работы. Данная таблица наглядно демонстрирует (в количественном выражении) выполнение запланированных и внеплановых форм методической работы, форма проведения, в основном, традиционная.

Мероприятия:

<b>Мероприятия</b>	<b>Количество запланированных мероприятий</b>	<b>Выполнено</b>
Педсоветы	5	6
Семинары	4	4
Консультации	5	5
Открытые просмотры	2	2

На педагогических Советах, семинарах, конкурсах педагоги делятся друг с другом своими педагогическими находками, идеями из личного опыта, представляя новые интересные формы, способы, средства обучения и развития дошкольников.

Методическая работа в целом была направлена на :

- обеспечение стабильной целенаправленной образовательной деятельности в группах и учреждении.

Образовательная деятельность осуществлялась в соответствие с годовым планом. На заседаниях рассматривались и обсуждались актуальные вопросы, как теоретические, так и практические. Итоги деятельности показали, что педагоги активно перенимают опыт, делятся им. Намечены перспективы дальнейшей работы. По результатам деятельность ДОО признана удовлетворительной

Педагоги систематически повышают квалификацию через внешние формы:

#### **Повышение квалификации 2025г**

На основании внесения изменений в ФЗ № 86-ФЗ. Это означает, что педагоги должны проходить обучение по программам дополнительного профессионального образования только у организаций, соответствующих новым требованиям закона об образовании в Российской Федерации.

В 2025 году наши педагоги прошли повышение квалификации по дополнительным профессиональным программам в АНО ДПО «Академия инноваций, ООО «ЦНОИ», находящимся на территории Сколково. Количество педагогов – 10 человек:

Отрадна Л. М, Столетова Н. В, Лопатьева Ю. В, Курматова А. С. Линкевич С. В, Темникова С. Н, Попкова Е. Л., Секпит Д. К., Ложникова А. Б. Все педагоги получили удостоверения.

Участие педагогов в городской методической неделе работников дошкольного образования «НовоСибСад» - территория развития дошкольного образования с 24 марта по 28 марта на 2025 год

Ф. И. О	должность	Наименование стажировочной площадки	тема
---------	-----------	-------------------------------------	------

Кузнецова Я. А	воспитатель	24.03.25 504	МБДОУ	Моделирование лично- развивающего пространства в д/с или среда, как третий педагог»
Чеснокова А. Д	Старший воспитатель	25.03.25, 501	МБДОУ	«Лучшие педагогические практики, обеспечивающие преимущество дошкольного и начального уровней образования»
Горбачева М. В	воспитатель	25.03.25, 234, 27.03.25, 453 (Б. Богаткова 163/10)	МБДОУ	Интерактивная мастерская, «Давайте поиграем!», - Педагогическая мастерская «Пространство общения с родителями – грани новых возможностей»
Гусева С. М	воспитатель	26.03.25,	МБДОУ 11	«Культура и традиции русского народа»
Мацкевич С. К	воспитатель	28.03.25, 449 (Чехова, 198)	МБДОУ	Мастерская инженерного дела
Лац-Бер В. Г.	Зам по ВМР	26.03.25, 100 (Снежиной , 47). 25.03.25, №489 (Высоцкого, 29)	МАДОУ	- И н т е р а к т и в н а я мастерская «Растим патриотов России», -Мы разные, мы дружим»
Едемская О. А	воспитатель	20.03.2025, 489 (Высоцкого, 29)	МБДОУ	Творческие игры с детьми раннего возраста»
Мацкевич С. К	воспитатель	27.03.МБОУ 54 (крылова , 18)	СОШ	Практическая часть Развитие ЭМП посредством математических устройств.
Темникова С. Н	воспитатель	31.03.25 д/с 102 Высоцкого 36/2		
Михайлова М. Б	воспитатель	20.03.2025, 489 (Высоцкого, 29)	МБДОУ	Творческие игры с детьми раннего возраста»

#### Участие педагогов в РМО

Ф.И.О. педагога(специалиста)	должность	Наименование методического объединения	Количество участия
Линкевич Вениминовна Светлана	Учитель-логопед	МО учителей логопедов	1

Ананьева Евгеньевна	Светлана	Учитель-логопед	Октябрьского района	3
Виноградова Валерьевна	Ирина	Учитель-логопед		1
Кузьменок Антанаса	Елена Д.	Учитель-логопед	МО учителей - логопедов Октябрьского района	2
Лопатьева Владимировна	Юлия	Инструктор ФК	РМО ИФК ДОО	4
Столетова Викторовна	Наталья	Музыкальный руководитель	МО музыкальных руководителей	2
Парака Янна Николаевна		Педагог-психолог	МО педагогов- психологов ДОО октябрьского района	4
Михайлова Борисовна	Мария	воспитатель	МО Творческая группа раннего	2
Едемская Анатольевна	Ольга	воспитатель	возраста «Колыбель детства»	1
Мацкевич С. К		воспитатель	ММО воспитателей	1
Чеснокова Дмитриевна	Алла	Старший воспитатель	МО старших воспитателей октябрьского района	2
Кузьменок Антанаса	Елена Д.	Учитель-дефектолог	МО учителей дефектологов октябрьского района	5

Общие вопросы охраны труда и функционирования системы управления охраной труда, Использование (применение) средств индивидуальной защиты, Оказание первой помощи пострадавшим прошли 24 педагога. Это 70%.

### Кадровое обеспечение

На сегодняшний день укомплектованы 12 групп.

В ДООУ на 01.06.2025 работает 34 педагога, из них 4 учителя– логопеда., старший воспитатель, музыкальный руководитель, педагог-психолог, учитель-дефектолог, тьютор.

### Образовательный уровень педагогических кадров

	К о л - в о педагогических работников	Высшее образование	Средне-специальное образование
2023	32	21 ч- 66%	11 чел. – 34%
2024	33	21- 64%	12 – 36%
2025	34	19- 56%	15 – 44%

### Уровень квалификации педагогических кадров на 01.06.2025

	К о л - в о педагогических работников	Высшая категория	Первая категория	Соответствие	Без категории
2023	32	25% - 8 чел	38%- 12человек	13%-4 ч	8 чел 25%
2024	33	11ч – 33%	5 чел.- 15%	4 – 12%	13ч-40%
2025	34	12ч – 35%	7ч -20%	11 ч -32%	4ч - 10%

### Стаж педагогической деятельности:

	2023г	2024год	2025
От 1 –до 5 лет	5 ч -16%	1ч- 3%	3ч- 5%
От 5 до 10 лет	5 ч -16%	9-ч -27%	9-ч -26%

От 10- 20 лет	13 ч – 40%	14ч – 43%	14ч - 41%
Свыше 20 лет	9 ч – 28%	9ч- 27%	8 ч- 26%

**Награжденные педагоги по итогам 2024-25 уч.года**

Ф. И. О	документ	дата
Козырева О. П Ведякина С. С Кузьменок Е. А Попкова Е. Л Фомина И. В	Почетная грамота Департамента образования мэрии г. Новосибирска	По итогам 24-2025 учебного года
Дьячкова С. В, воспитатель	Почетная грамота мэра г. Новосибирск	
Курносенко Е. А, воспитатель	Благодарственное письмо Департамента образования мэрии г. Новосибирск	

Диплом номинанта Всероссийской профессиональной общественной инициативы «Родительское признание -25» получила инструктор по физической культуре Лопатьева Ю. В. Аттестацию прошли в этом календарном году 15 человек. Впервые аттестовались 2 человека, остальные уже имели категории, проходили аттестацию в соответствии со сроками прохождения.

**Вывод:** Педагогический коллектив работоспособный, инициативный. Профессиональный уровень подготовки позволяет педагогам квалифицированно осуществлять деятельность по воспитанию всесторонне развитой личности ребенка с учетом его физического и психического развития, индивидуальных возможностей, интересов и способностей, готовности к обучению в школе, эффективно использовать современные педагогические технологии и методики. Все это в комплексе даёт хороший результат в организации педагогической деятельности, улучшении качества воспитания и образования дошкольников.

**Ведение госпаблика**

В 2025 году в детском саду продолжается ведение госпаблика- страницы в социальной сети «ВКонтакте», ссылка <https://vk.com/madou393>. Подписчиков 846. Это больше в сравнении с прошлым годом на 100 человек- -8,5%. На данной странице публикуются сведения о:

- проведенных совместных мероприятиях с детьми и родителями,
- творческие выставки,
- участие в конкурсах, достижения детей,
- памятки для родителей и др.

Публикуемая информация на странице регулярно проходит контроль по показателям: законность публикуемых сведений и эффективность.

**Вывод:** работу дошкольного учреждения в части ведения госпаблика считать удовлетворительной. Продолжать регулярный мониторинг публикуемых сведений и эффективность страницы.

**Общие выводы:**

- Педагоги систематически повышают свою профессиональную квалификацию с целью выполнения требований ФГОС ДО (имеются соответствующие свидетельства/сертификаты).
- Система внутреннего повышения квалификации педагогов проходит своевременно, в соответствии с планом.
- Коллектив в целом стабилен, достаточно высококвалифицированный: 58% педагогов (20 человек) имеют первую и высшую квалификационную категорию, высшее образование имеют – 60% (20 чел.) педагогов, свыше 20 лет работают в дошкольном образовании 25% (9 человек), свыше 30 лет - 22% (8 человек).

**Предложения:**

- Продолжать содействовать повышению квалификации педагогических работников по вопросам психолого-педагогического сопровождения дошкольников.

### 3.9 Оценка Финансово-хозяйственной деятельности

Финансово-хозяйственная деятельность осуществляется в соответствии с Положением о ведении ФХД в ДОО. Финансовое обеспечение выполнения муниципального задания Детского сада осуществляется в виде субсидий из местного бюджета, в соответствии с планом финансово-хозяйственной деятельности МАДОУ № 393 «Росток»

Все планы и отчеты ФХД выложены на сайте ДОО: [ds-393.nios.ru](https://ds-393.nios.ru), <https://ds393nsk.edusite.ru> в разделе сведения об образовательной организации. Игрушки, канцелярские товары, учебно-наглядные пособия приобретаются на выделенные по смете деньги.

#### **Вывод:**

Все средства, выделенные для детского сада, осваиваются своевременно и в полном объеме согласно плану ФХД.

### 3.10. Оценка функционирования внутренней системы оценки качества образования

В Детском саду утверждено положение о внутренней системе оценки качества образования от 19.09.2023. Мониторинг качества образовательной деятельности в 2025 году показал удовлетворительный результат работы педагогического коллектива по всем показателям.

Педагогическая диагностика проводится в ходе наблюдений за активностью детей в спонтанной и специально организованной деятельности. Инструментарий для педагогической диагностики — карты наблюдений детского развития, позволяющие фиксировать индивидуальную динамику и перспективы развития каждого ребенка в ходе:

- ▣ коммуникации со сверстниками и взрослыми (как меняются способы установления и поддержания контакта, принятия совместных решений, разрешения конфликтов, лидерства и пр.);
- ▣ игровой деятельности;
- ▣ познавательной деятельности (как идет развитие детских способностей, познавательной активности);
- ▣ проектной деятельности (как идет развитие детской инициативности, ответственности и автономии, как развивается умение планировать и организовывать свою деятельность);
- ▣ художественной деятельности;
- ▣ физического развития.

Контроль в ДОО направлен на следующие объекты:

- ▣ охрана и укрепление здоровья воспитанников,
- ▣ воспитательно-образовательный процесс,
- ▣ кадры, аттестация педагогов, повышение квалификации,
- ▣ взаимодействие с социумом,
- ▣ административно-хозяйственная и финансовая деятельность,
- ▣ питание детей,
- ▣ техника безопасности и охрана труда работников и жизни воспитанников.

Вопросы контроля рассматриваются на общих собраниях трудового коллектива, педагогических советах.

Одним из наиболее эффективных методов контроля является мониторинг.

**Цель мониторинга:** формирование целостного представления о качестве образования в ДОО, определение перспектив, направлений работы педагогического коллектива.

#### **Задачи:**

- ▣ Определить уровень освоения детьми образовательной программы дошкольного образования,
- ▣ Проанализировать готовность детей к обучению в школе,

- ▣ Проанализировать состояние здоровья детей, физическое развитие, адаптации к условиям детского сада,
- ▣ Провести анализ организации питания в ДОО,
- ▣ Проанализировать уровень сформированности профессиональной компетентности педагогов,
- ▣ Оценить учебно-материальное обеспечение,
- ▣ Определить степень удовлетворённости родителей качеством образования в ДОО.

**Выводы:** по результатам мониторинга: состояние здоровья и физического развития воспитанников удовлетворительные. Большинство детей успешно освоили образовательную программу дошкольного образования в своей возрастной группе, показали высокие показатели готовности к школьному обучению. В течение года воспитанники Детского сада успешно участвовали в конкурсах и мероприятиях различного уровня.

В период с 12.11.2025 по 19.11.2025 проводилось анкетирование. Приняли участие 80 родителей, получены следующие результаты:

- ▣ доля получателей услуг, положительно оценивающих доброжелательность и вежливость работников организации, – 86%;
- ▣ доля получателей услуг, удовлетворенных компетентностью работников организации, – 88 %;
- ▣ доля получателей услуг, удовлетворенных материально-техническим обеспечением организации, –91%;
- ▣ доля получателей услуг, удовлетворенных качеством предоставляемых образовательных услуг, – 92%;
- ▣ доля получателей услуг, которые готовы рекомендовать организацию родственникам и знакомым, – 92 %.

Анкетирование родителей показало высокую степень удовлетворенности качеством предоставляемых услуг.

#### **Информационная и рекламная деятельность**

Систематически осуществляется обновление информации на официальном сайте дошкольного учреждения, <http://ds-393.nios.ru>, <https://ds393nsk.edusite.ru/>

**Основные направления ближайшего развития ДОО** в соответствии с Программой развития, утвержденной 01.09.2025г на период 2025-2029 г.

- Создание условий для качественного образования и социализации детей с ограниченными возможностями здоровья;
- Активизировать участие родителей (законных представителей) в деятельности ДОО через формирование компетенций в вопросах развития и воспитания детей, создания родительских клубов и использования интерактивных форм взаимодействия.
- Совершенствование материально-технической базы учреждения, оснащение развивающей среды. Интегрировать общее и дополнительное образование с использованием ресурсов социума, образовательной организации и семьи.

#### **4. Показатели деятельности ДОО подлежащего самообследованию по итогам 2025года**

	Показатели	Единица измерения
68		
1.	Образовательная деятельность	
1.1	Общая численность воспитанников, осваивающих образовательную программу дошкольного образования, в том числе:	459человек

1.1.1	В режиме полного дня (8 - 12 часов)	439 человек 95,64
1.1.2	В режиме кратковременного пребывания (3 - 5 часов)	20 человек 4.36
1.1.3	В семейной дошкольной группе	0 человек
1.1.4	В форме семейного образования с психолого-педагогическим сопровождением на базе дошкольной образовательной организации	0 человек
1.2	Общая численность воспитанников в возрасте до 3 лет	70 человек 15,25
1.3	Общая численность воспитанников в возрасте от 3 до 8 лет	389 человек 84,75
1.4	Численность/удельный вес численности воспитанников в общей численности воспитанников, получающих услуги присмотра и ухода:	0 человек/%
1.4.1	В режиме полного дня (8 - 12 часов)	0
1.4.2	В режиме продленного дня (12 - 14 часов)	0 человек / 0%
1.4.3	В режиме круглосуточного пребывания	0 человек 0%
1.5	Численность/удельный вес численности воспитанников с ограниченными возможностями здоровья в общей численности воспитанников, получающих услуги:	123 человек/ 26,80 %
1.5.1	По коррекции недостатков в физическом и (или) психическом развитии	123 человек/ 26, 80 %
1.5.2	По освоению образовательной программы дошкольного образования	0
1.5.3	По присмотру и уходу	0
1.6	Средний показатель пропущенных дней при посещении дошкольной образовательной организации по болезни на одного воспитанника	9.8
1.7	Общая численность педагогических работников, в том числе:	34 человек
1.7.1	Численность/удельный вес численности педагогических работников, имеющих высшее образование	19 человек/ 55,88%
1.7.2	Численность/удельный вес численности педагогических работников, имеющих высшее образование педагогической направленности (профиля)	19 человек/ 55,88%
1.7.3	Численность/удельный вес численности педагогических работников, имеющих среднее профессиональное образование	15 человек/ 44,12%
1.7.4	Численность/удельный вес численности педагогических	15 человек/

	работников, имеющих среднее профессиональное образование педагогической направленности (профиля)	44,12%
1.8	Численность/удельный вес численности педагогических работников, которым по результатам аттестации присвоена квалификационная категория, в общей численности педагогических работников, в том числе:	19 человек/ 55,88%
1.8.1	Высшая	12 человек/ 35,29%
1.8.2	Первая	7 человек 20,59%
1.9	Численность/удельный вес численности педагогических работников в общей численности педагогических работников, педагогический стаж работы которых составляет:	11 32,35%
1.9.1	До 5 лет	3 человека/ 8,82%
1.9.2	Свыше 30 лет	8 человек/ 23,53%
1.10	Численность/удельный вес численности педагогических работников в общей численности педагогических работников в возрасте до 30 лет	2 человека 5,88
1.11	Численность/удельный вес численности педагогических работников в общей численности педагогических работников в возрасте от 55 лет	6 человек/ 17,65%
1.12	Численность/удельный вес численности педагогических и административно-хозяйственных работников, прошедших за последние 5 лет повышение квалификации/профессиональную переподготовку по профилю педагогической деятельности или иной осуществляемой в образовательной организации деятельности, в общей численности педагогических и административно-хозяйственных работников	38 человек/ 41,30%
1.13	Численность/удельный вес численности педагогических и административно-хозяйственных работников, прошедших повышение квалификации по применению в образовательном процессе федеральных государственных образовательных стандартов в общей численности педагогических и административно-хозяйственных работников	35 человек/ 38,04%
1.14	Соотношение "педагогический работник/воспитанник" в дошкольной образовательной организации	человек/чел. 0,07
1.15	Наличие в образовательной организации следующих педагогических работников:	
1.15.1	Музыкального руководителя	да
1.15.2	Инструктора по физической культуре	да

1.15.3	Учителя-логопеда	да
1.15.4	Логопеда	нет
1.15.5	Учителя-дефектолога	да
1.15.6	Педагога-психолога	да
2.	Инфраструктура	
2.1	Общая площадь помещений, в которых осуществляется образовательная деятельность, в расчете на одного воспитанника	2217,98 (6,28 кв. м на 1 реб.)
2.2	Площадь помещений для организации дополнительных видов деятельности воспитанников	290,11 кв. м
2.3	Наличие физкультурного зала	да
2.4	Наличие музыкального зала	да
2.5	Наличие прогулочных площадок, обеспечивающих физическую активность и разнообразную игровую деятельность воспитанников на прогулке	да